



REPORTE ADEBA

ABRIL 2008

Publicación Mensual de la Asociación de Bancos Privados de Capital
Argentino

CONTENIDO

I. RESUMEN EJECUTIVO

II. PRÉSTAMOS AL SECTOR PRIVADO NO FINANCIERO

III. DEPÓSITOS

IV. TASAS DE INTERÉS

V. ANEXO ESTADÍSTICO



I. RESUMEN EJECUTIVO

En abril los préstamos al sector privado continuaron mostrando un buen desempeño: crecieron 2,9% en el mes y acumulan en los primeros cuatro meses de 2008 una suba de 9,4%. Luego de 24 meses los préstamos continúan creciendo a tasas interanuales del 40%. La brecha entre depósitos captados y préstamos otorgados ha disminuido desde 15,8% del PBI en 2004 a 11% en la actualidad.

Desde que comenzó la recuperación del crédito el crecimiento ha abarcado en general a todas las líneas. En los últimos meses las líneas destinadas al consumo, que venían siendo las más dinámicas, han suavizado su ritmo de expansión. En tanto, la tasa de crecimiento de los préstamos a empresas se aceleró en 2008 estabilizando sus variaciones en torno al 30% anual.

En abril las financiaciones a empresas crecieron 3,7%, siendo las líneas que mayor expansión registraron. Por su parte los préstamos al consumo crecieron 3,3% en el mes y los préstamos con garantía real lo hicieron a una tasa de 1,9%. El aumento del crédito se produjo en un contexto de riesgo acotado, siendo la cartera comercial la que explica la mejora en la calidad de cartera.

Los bancos privados continúan siendo los más activos en el otorgamiento de nuevos préstamos: en los últimos 12 meses este grupo de bancos aumentó el stock de préstamos al sector privado en un 46%, 5 puntos porcentuales por encima del crecimiento promedio del sistema financiero, y cuentan con el 32% de las financiaciones otorgada.

Conjuntamente con el aumento de las financiaciones al sector privado la banca redujo su exposición al sector público a 14,7% de los activos neteados (sin contar tenencias de Lebac y Nobac), 6,9 puntos porcentuales menos que 12 meses atrás.

Durante abril los depósitos en pesos del sector privado crecieron 0,8% y acumulan en el año un incremento de 7,8%, 1,5 puntos porcentuales por debajo del incremento de igual período del año anterior. Los depósitos a plazo fijo aportaron en lo que va de 2008 el 79% del aumento de las colocaciones privadas.

Los depósitos a plazo se incrementaron en todos los tramos de plazo, con excepción de las colocaciones de más de 1 año. En abril el 76% del crecimiento de los depósitos a plazo se explica por colocaciones de más de \$ 1 millón.

Las tasas de interés promedio de abril no mostraron variaciones significativas respecto a las de marzo, aunque se observó un ascenso hacia la última semana del mes, que continuó en la primera mitad de mayo. Ante esta coyuntura el Banco Central adoptó una serie de medidas preventivas destinadas a suavizar la evolución alcista de la tasa de interés, inyectando liquidez a través de menor emisión primaria de Lebac y Nobac y de la recompra anticipada de estos títulos en el mercado secundario.



II. PRÉSTAMOS AL SECTOR PRIVADO NO FINANCIERO

Los préstamos totales al sector privado crecieron 2,9% en abril.

El crédito total al sector privado (en pesos y en moneda extranjera) registró un incremento de 2,9% en abril (\$ 3.242 M), alcanzando un nivel de \$ 114.043 M. En 2006 y 2007 los préstamos totales al sector privado crecieron 41,3% y 40,4% respectivamente. En los primeros cuatro meses de 2008 acumulan una suba de 9,4% (\$ 9.761 M).

Cuadro N° 1
PRÉSTAMOS AL SECTOR PRIVADO

	Stock \$ Millones	Variación %	
		Anual	Mensual
Dic-06	74.271	41,3	2,8
Ene-07	75.719	40,3	1,9
Feb	77.098	40,6	1,8
Mar	78.945	40,9	2,4
Abr	81.028	41,1	2,6
May	83.055	40,0	2,5
Jun	85.318	38,2	2,7
Jul	88.686	39,4	3,9
Ago	91.628	40,2	3,3
Sep	94.840	40,5	3,5
Oct	97.957	39,9	3,3
Nov	101.210	40,1	3,3
Dic	104.282	40,4	3,0
Ene-08	107.939	42,6	3,5
Feb	109.361	41,8	1,3
Mar	110.801	40,4	1,3
Abr	114.043	40,7	2,9

(*): Incluye préstamos en pesos y en moneda extranjera

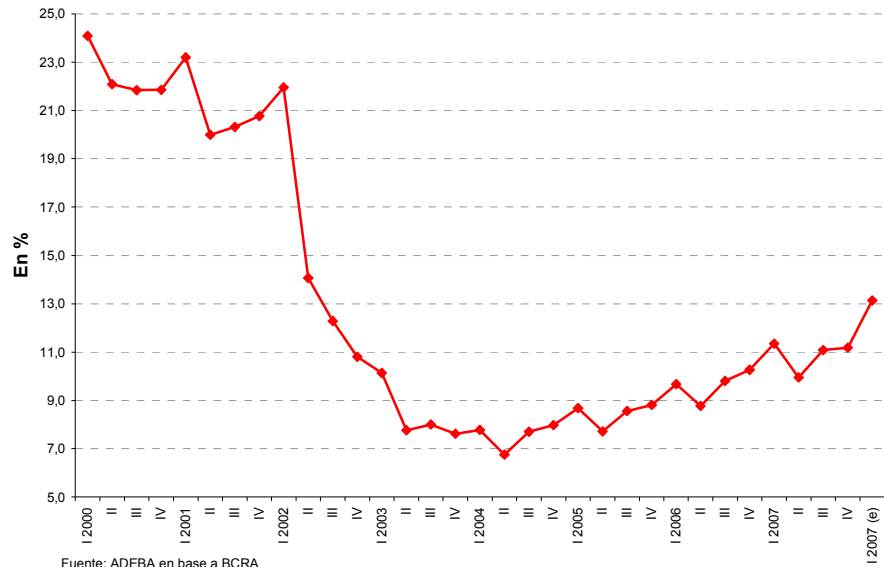
(**): Promedios mensuales

Fuente: ADEBA en base a datos del BCRA

Luego de 24 meses consecutivos continúan mostrando tasas de variación interanual del 40%.

Luego de 24 meses consecutivos, los préstamos al sector privado continúan mostrando tasas de variación interanual del 40%. Esta performance ha llevado a que se incremente su participación en la economía desde 7,5% del PBI en 2004 a alrededor de 13% en la actualidad.

Cuadro N° 2
Préstamos al sector privado / PBI

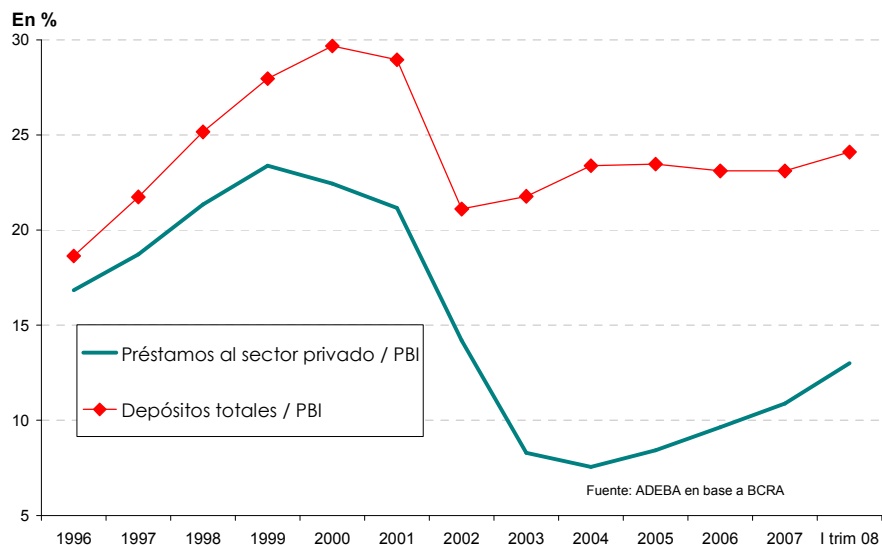


La brecha entre depósitos captados y préstamos otorgados descendió a 11% del PBI

A pesar de que el stock de préstamos está todavía lejos de alcanzar la participación que tenía antes de la crisis de 2001 (alrededor del 23% en promedio para el bienio 1999/2000), los bancos han vuelto a cumplir con su rol de canalizar los ahorros de los individuos hacia las distintas actividades económicas. La brecha entre depósitos captados y préstamos otorgados al sector privado en porcentaje del PBI asciende hoy a 11 puntos porcentuales cuando en 2004 era de 15,8 puntos porcentuales.

Cuadro N° 3

Intermediación financiera en términos del PBI



Desde que comenzó la recuperación del crédito el crecimiento ha abarcado en general a todas las líneas

Desde que comenzó la recuperación del crédito bancario, el crecimiento ha abarcado en general a todas las líneas. Entre 2004 y el primer cuatrimestre de 2008 los préstamos al consumo contribuyeron con el 38% del crecimiento del total de préstamos. Las financiaciones a empresas y aquellas con garantía



real (hipotecarios y prendarios) aportaron 33% y 13% respectivamente del crecimiento del crédito en el mismo período, en tanto que los préstamos en dólares (fundamentalmente asociados con líneas de financiación de comercio exterior) representaron el 16% del aumento.

Cuadro N° 4
CRECIMIENTO DE PRÉSTAMOS AL
SECTOR PRIVADO 2004 - 2008

Contribución por tipo de línea
al crecimiento acumulado entre ene-04 y abril-08
En %

Préstamos en pesos	
Consumo	38
Personales	26
Tarjetas	12
Empresas	33
Con Garantía	13
Hipotecaria	7
Prendaria	6
Total en pesos	84
Préstamos en dólares	16
PRÉSTAMOS TOTALES	100

Fuente: ADEBA en base a BCRA

Los préstamos a empresas representan el 40,2% del total de financiaciones al sector privado

Los préstamos a empresas son los de mayor peso, contribuyendo con el 40,2% del stock total de financiaciones. En tanto el dinamismo de los préstamos al consumo ha llevado a que su participación se eleve desde 15,3% en diciembre de 2002 a 37,6% en la actualidad.

Cuadro N° 5
ESTRUCTURA DE LOS
PRÉSTAMOS EN PESOS

En % sobre el total	Dic-00	Dic-02	Dic-05	Dic-07	Abr-08
Consumo	26,5	15,3	26,9	36,1	37,6
Personales	14,9	8,7	15,7	23,9	24,9
Tarjetas	11,6	6,7	11,2	12,2	12,6
Empresas	56,9	40,9	49,2	41,5	40,2
Con Garantía	16,6	43,7	23,9	22,4	22,2
Hipotecaria	15,6	36,8	18,9	15,9	15,6
Prendaria	1,0	6,9	5,0	6,6	6,6
Total	100,0	100,0	100,0	100,0	100,0

(*) Promedio de diciembre de cada año

Fuente: ADEBA en base a datos del BCRA

En los últimos meses las líneas destinadas a financiar el consumo han suavizado su ritmo de expansión

En los últimos meses las líneas destinadas a financiar el consumo han venido suavizando su ritmo de expansión. Por su parte los préstamos con garantía real llevan 8 meses consecutivos creciendo a tasas interanuales superiores al 40%, convergiendo a la tasa de crecimiento anual del total de

préstamos. En tanto la tasa de crecimiento de los préstamos a empresas se aceleró en 2008 estabilizando sus variaciones interanuales en tasas cercanas al 30%.

Cuadro N° 6
PRÉSTAMOS AL SECTOR PRIVADO
Variación interanual por tipo de línea

En %	Préstamos		
	a empresas	de consumo	con garantía real
Ene-07	27,7	62,6	25,4
Feb	25,5	64,3	26,8
Mar	27,4	62,5	29,1
Abr	30,2	62,1	29,5
May	30,7	59,1	31,6
Jun	28,3	58,4	32,4
Jul	28,9	59,8	35,0
Ago	27,2	61,4	37,5
Sep	25,6	61,2	41,1
Oct	23,7	60,3	43,1
Nov	24,2	59,5	44,2
Dic	24,9	56,6	46,5
Ene-08	29,7	56,3	45,7
Feb	28,7	55,6	45,5
Mar	28,0	54,8	44,6
Abr	29,5	55,1	43,8

Fuente: ADEBA en base a BCRA

Los préstamos a empresas crecieron 3,7% en abril, siendo los que mayor expansión registraron

En abril los préstamos a empresas fueron los que mayor expansión registraron, con un crecimiento mensual de 3,7% (\$ 1.383 M), acumulando en lo que va del año una variación de 6,3%, 3,8 puntos porcentuales más que en igual período del año anterior. El incremento del crédito es generalizado entre todos los sectores productivos, concentrando la industria y la producción primaria el 57% del total del financiamiento a empresas (datos a marzo de 2008).

Cuadro N° 7
PRÉSTAMOS AL SECTOR PRIVADO, POR TIPO

	Cifras en millones de pesos				Variación %		
	Dic-06	Dic-07	Mar-08	Abr-08	ene - abr 07 acumulado	ene - abr 08 acumulado	abr-08 mensual
En pesos							
Consumo	20.290	31.780	35.180	36.328	15,4	14,3	3,3
Personales	13.018	21.026	23.275	24.114	16,1	14,7	3,6
Tarjetas	7.272	10.753	11.905	12.214	14,2	13,6	2,6
Empresas	29.251	36.537	37.467	38.851	2,5	6,3	3,7
Con Garantía	13.498	19.773	21.105	21.500	10,8	8,7	1,9
Hipotecaria	9.851	13.965	14.855	15.107	9,7	8,2	1,7
Prendaria	3.647	5.808	6.250	6.393	13,7	10,1	2,3
Total en pesos	63.040	88.090	93.753	96.679	8,4	9,8	3,1
En dólares	11.232	16.192	17.048	17.364	12,8	7,2	1,9
TOTAL	74.271	104.282	110.801	114.043	9,1	9,4	2,9

(1) Promedio mensuales

Fuente: ADEBA en base a datos del BCRA



Los préstamos al consumo aumentaron 3,3% en el mes

Las financiaciones a través de tarjetas de crédito y los préstamos personales crecieron 2,6% y 3,6% en el mes respectivamente; en su conjunto los préstamos al consumo aumentaron 3,3% en abril (\$ 1.148 M) y acumulan en los primeros 4 meses una suba de 14,3%, 1,1 punto porcentual por debajo que en igual período de 2007. En particular las financiaciones con tarjetas de crédito muestran en los últimos meses una desaceleración en su ritmo de crecimiento.

Por su parte los préstamos con garantía real aumentaron 1,9% (\$ 394 M). En los primeros cuatro meses del año acumulan un crecimiento de 8,7%, 2,1 puntos porcentuales por debajo del aumento registrado en igual período de 2007. Los créditos hipotecarios ascendieron 1,7% en abril (\$ 252 M) en tanto que los prendarios crecieron 2,3% (\$ 168 M).

Luego de la caída registrada en marzo, los préstamos en moneda extranjera al sector privado crecieron 1,9% en abril (US\$ 83 M). El stock promedio de abril se ubicó en US\$ 5.478 M (equivalente a \$ 17.364 M), y su participación en el total de préstamos al sector privado asciende a 15,2%.

Los bancos privados de capital nacional continúan liderando el mercado de crédito

Los bancos privados de capital nacional continúan liderando el mercado de crédito: en los últimos 12 meses (datos a febrero) este grupo de bancos aumentó el stock de préstamos al sector privado en un 46%, 5 puntos porcentuales por encima del crecimiento promedio del sistema financiero. En el mismo período las entidades extranjeras y los bancos públicos aumentaron su stock de préstamos en 37% y 38% respectivamente. Los bancos privados de capital nacional cuentan con el 32% de las financiaciones y las mismas ascienden al 44% de su activo neteado¹.

Cuadro N° 8
PRÉSTAMOS AL SECTOR PRIVADO
POR GRUPOS DE ENTIDADES

<i>Datos a febrero-08</i> <i>En %</i>	Crecimiento últimos 12 meses	Participación en el mercado	Préstamos / Activos neteados
Sistema financiero	41	100	38
Bancos públicos	38	25	24
Bancos privados de capital nacional	46	32	44
Bancos extranjeros	37	36	50

Fuente: ADEBA en base a datos del BCRA

Conjuntamente con el aumento de las financiaciones al sector privado la banca reduce su exposición al sector público

El incremento de las financiaciones al sector privado no financiero se produce conjuntamente con una reducción de la exposición de la banca al sector público. En la actualidad las financiaciones al sector público ascienden al 14,7% de los activos neteados del sistema financiero (datos a marzo), evidenciando una reducción de 0,4 puntos porcentuales en el mes y de 6,9 puntos porcentuales en los últimos 12 meses. El descenso

¹ Se netea tanto del activo como del pasivo las duplicaciones contables generadas por las operaciones de pase, a término y al contado a liquidar.



mensual estuvo explicado principalmente por la banca privada, que redujo su exposición al sector público en 0,4 puntos porcentuales del activo neteado, hasta 7,6%. La gradual reducción de la participación del sector público fue producto de la amortización programada y de la venta de los títulos valores, de la recepción de compensaciones pendientes en efectivo y, también, del crecimiento del activo del sistema financiero.

Cuadro N° 9
EXPOSICIÓN DEL SISTEMA FINANCIERO
AL SECTOR PÚBLICO

En % de los activos neteados

	Dic-03	Dic-05	Mar-07	Feb-08	Mar-08
Exposición total al sector público	50,6	43,8	34,2	27,2	27,1
Títulos + Préstamos	46,6	33,6	21,6	15,1	14,7
Lebac + Nobac	4,0	10,1	12,6	12,1	12,4
Préstamos al sector privado	8,1	26,8	32,3	38,7	38,6

Fuente: ADEBA en base a datos del BCRA

Si se incluyen las tenencias de letras y notas del BCRA, la exposición total del sistema financiero al sector público asciende a 27,1% del activo neteado, 23,5 puntos porcentuales menos que en diciembre de 2003 (este cociente era de 50,6%) y 7,1 puntos porcentuales menos que 12 meses atrás. Entre enero y marzo de 2008 las entidades financieras incrementaron sus tenencias de Lebac y Nobac en \$ 5.475 M. Desde octubre de 2007 venían reduciendo su posición de estos títulos en línea con la política seguida por el Banco Central, que renovó parcialmente los vencimientos de manera de proveer de liquidez al mercado contribuyendo así a bajar la tasa de interés (que había subido luego de la crisis desatada a fines de julio en EE.UU.).

El aumento del crédito se produjo en un contexto de riesgo acotado

El aumento del crédito destinado al sector privado se produjo en un contexto de riesgo acotado, con los indicadores de calidad de cartera en niveles históricamente bajos. El ratio de irregularidad de la cartera de préstamos al sector privado² del total del sistema financiero se ubicó en 3,3% (datos a marzo), acumulando en 12 meses una caída de 0,8 puntos porcentuales. En particular, en los bancos privados este cociente se redujo 0,7 puntos porcentuales en este período y se ubica en 2,6%.

La cartera comercial es la que explica la mejora en la calidad de cartera

La cartera comercial es la que explica la mejora en la calidad de cartera, ya que cayó de un nivel de 4,5% en marzo de 2007 a 2,9% un año después. En tanto, conjuntamente con el dinamismo de los préstamos para consumo, se produjo un deterioro en estas líneas: en los últimos 12 meses el ratio de irregularidad para los préstamos para consumo y vivienda se incrementó de 3,5% a 3,8%.

² Cartera irregular: cartera en situación 3 a 6, de acuerdo con el régimen de clasificación de deudores.



Cuadro N° 10
CALIDAD DE CARTERA PRIVADA

En porcentaje	Dic-05	Dic-06	Mar-07	Feb-08	Mar-08
Cartera irregular del sector privado	7,6	4,5	4,1	3,3	3,3
Cartera comercial	9,3	5,0	4,5	3,0	2,9
Cartera de consumo y vivienda	4,8	3,5	3,5	3,6	3,8

Fuente: ADEBA en base a datos del BCRA

III. DEPÓSITOS

*Los depósitos
totales crecieron
1,3% en abril*

En abril los depósitos totales crecieron 1,3% (\$ 2.905 M), acumulando en los primeros cuatro meses del año una suba de 8,6%, 1,6 puntos porcentuales por encima del crecimiento del mismo período del año anterior. Los depósitos del sector privado crecieron a una tasa de 0,9% (\$ 1.480 M), en tanto que los depósitos del sector público registraron un incremento de 2,6% (\$ 1.425 M).

En términos interanuales, el crecimiento de los depósitos totales fue de 22,5%: los del sector público se incrementaron 21,5% respecto de igual mes del año anterior, en tanto que los depósitos del sector privado crecieron a una tasa de 22,8%, mostrando estos últimos una desaceleración en su ritmo de crecimiento.

Cuadro N° 11
EVOLUCIÓN DE LOS DEPÓSITOS

	Variación %					
	Sector público		Sector privado		Total	
	<i>mensual</i>	<i>interanual</i>	<i>mensual</i>	<i>interanual</i>	<i>mensual</i>	<i>interanual</i>
May-07	5,1	26,6	1,7	26,1	2,6	26,3
Jun	-1,7	17,6	1,2	24,7	0,4	22,8
Jul	0,9	16,9	2,3	25,6	2,0	23,3
Ago	3,3	21,0	1,8	25,3	2,2	24,2
Sep	3,7	22,0	0,7	24,6	1,5	23,9
Oct	-1,5	17,7	1,0	23,5	0,3	22,0
Nov	2,0	13,6	0,9	22,9	1,2	20,4
Dic	-3,6	9,7	3,9	24,6	2,0	20,6
Ene-08	8,5	16,8	2,7	25,3	4,1	23,0
Feb	1,4	17,6	2,3	25,3	2,1	23,3
Mar	-0,6	16,1	1,4	25,5	0,9	23,1
Abr	2,6	21,5	0,9	22,8	1,3	22,5

(*): Incluye depósitos en pesos y en moneda extranjera

(**): Promedios mensuales

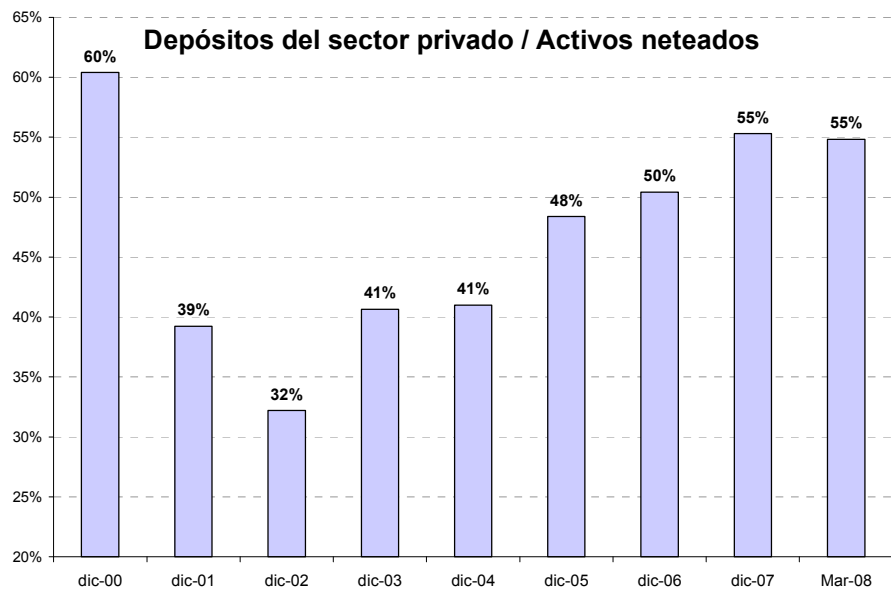
Fuente: ADEBA en base a datos del BCRA

Sector privado

Los depósitos del sector privado continúan ganando peso en el fondeo de los bancos, alcanzando una participación del 55% de los activos neteados

Los depósitos del sector privado continúan ganando peso en el fondeo de los bancos. En 2002 los depósitos privados ascendían al 32% de los activos neteados, cuando habían llegado a ser el 60% de los mismos en el año 2000. En la actualidad alcanzan una participación del 55% en el fondeo total de los bancos (datos a marzo). Asimismo la participación de los depósitos del sector privado en la economía aumenta gradualmente, alcanzando al 18% del PBI.

Cuadro N° 12



Fuente: ADEBA en base a BCRA

Los depósitos totales del sector privado (en pesos y en moneda extranjera) registraron un aumento de 0,9% durante abril de 2008 (equivalente a \$ 1.480 M). El 80% de este aumento correspondió a mayores fondos depositados en pesos y el 20% restante en moneda extranjera.

Cuadro N° 13

DEPÓSITOS DEL SECTOR PRIVADO, POR TIPO

Cifras expresadas en millones de pesos

	Dic-06	Dic-07	Mar-08	Abr-08	ene - abr 07 Acumulado	Variación % ene - abr 08 Acumulado	Abr-08 mensual
En pesos							
Transaccionales ¹	54.496	71.603	74.792	75.051	7,4	4,8	0,3
Plazo fijo	46.319	52.326	59.748	60.504	12,2	15,6	1,3
Otros ²	7.539	8.830	7.348	7.513	5,2	-14,9	2,3
Total en pesos	108.354	132.760	141.888	143.068	9,3	7,8	0,8
En dólares	15.086	21.063	21.940	22.238	7,1	5,6	1,4
TOTAL	123.440	153.823	163.827	165.307	9,0	7,5	0,9

(*) Promedio mensual

(1): Depósitos en cuenta corriente y caja de ahorro

(2): Incluye depósitos a la vista

Fuente: ADEBA en base a datos del BCRA

Los depósitos en pesos del sector privado crecieron 0,8% en el mes

Los depósitos en moneda nacional crecieron 0,8% en el mes (\$ 1.181 M), ubicándose el stock promedio en \$ 143.068 M. En los primeros cuatro meses del año acumulan un aumento de 7,8%, 1,5 puntos porcentuales por debajo del incremento registrado en igual período del año anterior.

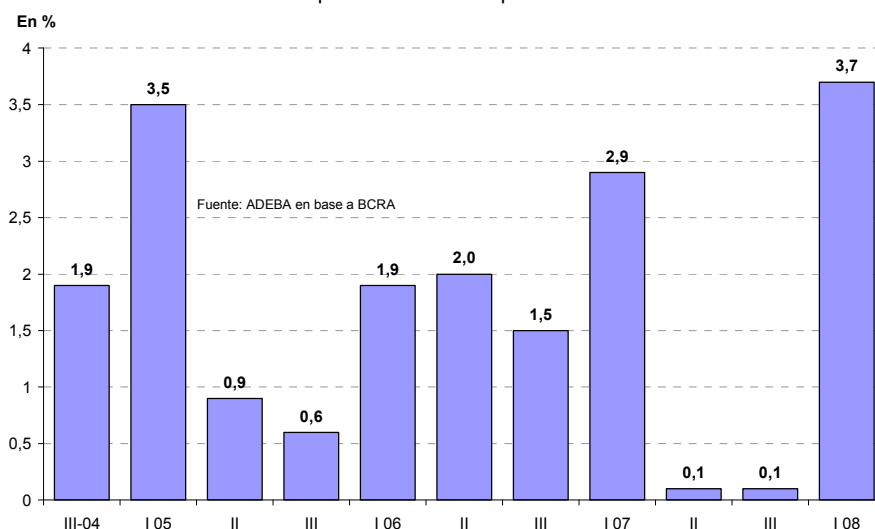
Los depósitos transaccionales en pesos (cuentas corrientes y cajas de ahorro) se incrementaron 0,3% en marzo (\$ 259 M). En el acumulado del año el crecimiento es bastante inferior al de igual período de 2007 (4,8% en 2008 contra 7,4% del año anterior).

En los primeros cuatro meses de 2008 los depósitos a plazo fijo aportaron el 79% del aumento de las colocaciones privadas.

Por su parte los depósitos a plazo fijo en pesos del sector privado crecieron 1,3% en el mes (\$ 756 M). En el acumulado de enero – abril de 2008 estas colocaciones registran un incremento de 15,6% (\$ 8.178 M), 2,6 puntos porcentuales por encima del crecimiento de 13% que alcanzaron a lo largo de todo 2007. En lo que va del año estas colocaciones aportaron el 79% del aumento de los depósitos en pesos del sector privado, muy por arriba de la participación que tuvieron en 2007, que fue de 25%. Si se consideran las variaciones promedio mensual por cuatrimestres desde que dejaron de caer los depósitos a plazo (en octubre de 2004), en los primeros cuatro meses de 2008 se registra el valor más elevado.

Cuadro N° 14

Depósitos a plazo fijo en pesos del Sector Privado
Variación promedio mensual por cuatrimestres



La participación de los depósitos a plazo fijo del sector privado asciende a 36,6%

Con este ritmo de crecimiento las colocaciones a plazo aumentaron su participación dentro de los depósitos totales del sector privado, desde 34% en diciembre de 2007 a 36,6% en abril de 2008. Previamente al comienzo de la crisis internacional este cociente estaba en torno al 39%.



Cuadro N° 15
ESTRUCTURA DE LOS DEPÓSITOS
DEL SECTOR PRIVADO

En %	Dic-06	Dic-07	Abr-08
En pesos			
Transaccionales¹	44,1	46,5	45,4
Plazo fijo	37,5	34,0	36,6
Otros ²	6,1	5,7	4,5
Total en pesos	87,8	86,3	86,5
En dólares	12,2	13,7	13,5
TOTAL	100,0	100,0	100,0

(*) Promedio mensual

(1): Depósitos en cuenta corriente y caja de ahorro

(2): Incluye depósitos a la vista

Fuente: ADEBA en base a datos del BCRA

Los depósitos en moneda extranjera representan el 13,5% de los depósitos totales.

Los ahorros privados en moneda extranjera ascendieron en abril de 2008 a US\$ 7.023 M (equivalente a \$ 22.238 M), cifra que representa el 13,5% de los depósitos totales del sector privado. El crecimiento mensual fue de 1,4% (US\$ 72 M). Durante 2007 el crecimiento acumulado de estos depósitos fue de 36% (US\$ 1.779 M), equivalente a una tasa promedio mensual de 2,9%.

Los depósitos a plazo fijo se incrementaron en todos los tramos de plazo, con excepción de las colocaciones a más de 1 año.

En lo que respecta a la estructura de plazos del total de depósitos a plazo fijo (en pesos y en moneda extranjera), los saldos se incrementaron en todos los tramos de plazo, con excepción de las colocaciones de más de 1 año. Debe destacarse el mayor dinamismo que cobraron las colocaciones con plazo residual entre 180 días y 1 año: en los primeros cuatro meses del año crecieron \$ 3.211 M, más que duplicando el crecimiento registrado a lo largo de todo 2007, y contribuyeron con el 36% del crecimiento de los depósitos a plazo fijo. En 2007 el crecimiento de los depósitos a plazo fijo estuvo explicado en un 96% por colocaciones con plazo residual inferior a 180 días.

Cuadro N° 16
DEPÓSITOS A PLAZO FIJO DEL SECTOR PRIVADO:
ESTRUCTURA DE PLAZOS

Depósitos a plazo fijo en pesos y en moneda extranjera

Cifras en millones de pesos	Variación absoluta			
	2007		ene - abr 2008	
	Acumulado	promedio mensual	Acumulado	promedio mensual
Total	18.302	1.525	9.032	2.258
Hasta 90 días	14.477	1.206	3.822	955
Entre 90 a 180 días	3.049	254	2.374	593
Entre 180 días y 1 año	1.475	123	3.211	803
Más de 1 año	-700	-58	-375	-94

Fuente: ADEBA en base a datos del BCRA

En abril el 76% del crecimiento de los depósitos a plazo se explica por colocaciones de más de \$ 1 millón.

Si se descomponen los depósitos a plazo por monto, en abril las colocaciones de más de \$ 1 millón explicaron el 76% del incremento. En lo que va de 2008 ambos segmentos experimentaron fuertes subas, aunque de mayor magnitud en el caso de los depósitos de menos de \$ 1 millón, que explicaron el 59% del aumento.

Los bancos privados de capital nacional siguen liderando la captación de depósitos del sector privado: en los últimos 12 meses (datos a febrero) este grupo de bancos aumentó el stock un 29%, 3 puntos porcentuales por encima del crecimiento promedio del sistema. En el mismo período las entidades extranjeras y los bancos públicos aumentaron su stock de depósitos del sector privado en 28% y 26% respectivamente. Los bancos privados de capital nacional cuentan con el 28% de los ahorros privados.

Cuadro N° 17
DEPÓSITOS DEL SECTOR PRIVADO
POR GRUPOS DE ENTIDADES

<i>Datos a febrero-08</i> <i>En %</i>	Crecimiento últimos 12 meses	Participación en el mercado
Sistema financiero	26	100
Bancos públicos	26	30
Bancos privados de capital nacional	29	28
Bancos extranjeros	28	39

Fuente: **ADEBA** en base a datos del BCRA

Sector público

Los depósitos del sector público cayeron 2,6% en abril, luego de haber caído 0,9% en marzo

Los depósitos totales del sector público subieron 2,6% en abril, luego de haber registrado una caída de 0,9% el mes anterior, ubicándose el stock promedio mensual en \$ 55.299. En el acumulado del año registran un aumento de 12,3% (\$ 6.039 M). A lo largo de 2007 estos depósitos crecieron a una tasa promedio mensual de 0,8%, acumulando un crecimiento anual de 9,6%, muy por debajo del aumento de 30% registrado en 2006.

El 95% de los depósitos del sector público corresponde a depósitos en moneda nacional y el 3% restante en moneda extranjera.



Cuadro N° 18
DEPÓSITOS DEL SECTOR PÚBLICO POR TIPO

Cifras expresadas en millones de pesos

	dic-06	dic-07	mar-08	abr-08	Variación %	
					abr 08 / mar 08	Acumulada 2008
En pesos						
Transaccionales ¹	20.479	13.037	13.187	14.880	12,8	14,1
Plazo fijo	18.434	27.030	32.934	32.346	-1,8	19,7
Otros ²	4.161	7.389	5.463	5.060	-7,4	-31,5
Total en pesos	43.074	47.455	51.584	52.285	1,4	10,2
En dólares	1.831	1.804	2.289	3.013	31,6	67,0
TOTAL	44.905	49.259	53.873	55.299	2,6	12,3

(*) Promedio de diciembre de cada año
(1): Depósitos en cuenta corriente y caja de ahorro
(2): Incluye depósitos a la vista

Fuente: ADEBA en base a datos del BCRA

El incremento de abril se debió a un salto de los depósitos transaccionales de 12,8% (\$ 1.693 M) que compensó parcialmente la caída de 19,3% de marzo (- \$ 3.710 M). Como contrapartida el sector público redujo sus colocaciones a plazo en \$ 588 M, aunque en lo que va de 2008 acumula un aumento de estas colocaciones de 19,7% (\$ 5.316 M).

IV. TASAS DE INTERÉS

En abril las tasas se mantuvieron estables. En la última semana se produjeron aumentos debido en parte al conflicto con el campo

Durante abril la tasa de interés del mercado interbancario (call) se mantuvo relativamente estable, en torno a los niveles que había alcanzado hacia enero de 2008, promediando 8% (en el segmento de operaciones a 1 día), 0,1 punto porcentual por encima del promedio de marzo. No obstante en la última semana del mes y en la primera quincena de mayo se produjeron aumentos en la tasa, debido en parte a la incertidumbre generada por la falta de acuerdo entre el Gobierno y las entidades agropecuarias. A mediados de mayo la tasa de call se ubicó en torno a 12,5% / 13%, y los montos operados treparon a alrededor de \$ 1.300 M por día, comparado con un promedio diario de \$ 668 M y \$ 814 M operados en marzo y abril respectivamente.

Ante esta coyuntura el Banco Central adoptó una serie de medidas preventivas destinadas a suavizar la evolución alcista de la tasa de interés. A partir de la última semana de abril el BCRA inyectó liquidez a través de una menor emisión primaria de Lebac y Nobac, la recompra anticipada de estos títulos en el mercado secundario, así como también de la plena disponibilidad de pases activos.

Las tasas de interés de los pases pasivos, que son establecidas por el BCRA, se mantuvieron en abril en los mismos niveles fijados en septiembre, tanto para las operaciones activas como pasivas (8% y 8,25% para operaciones de 1 día y 7 días respectivamente). En mayo el Banco Central



El BCRA elevó en mayo las tasas de pasivos en 0,75 puntos porcentuales, en línea con la evolución de las tasas de call

elevó estas tasas en 0,75 puntos porcentuales en sintonía con la evolución de las tasas de interés de los préstamos interbancarios.

Cuadro N° 19
EVOLUCIÓN DE LAS TASAS DE INTERÉS

Tasa nominal anual (en %)

	Pasivos pasivos del BCRA		Tasa interbancaria	Plazos fijos (30 - 44 días)	
	1 día	7 días	(CALL)	Colocaciones minoristas hasta 100.000 pesos	Colocaciones de más de 1 millón de pesos en bancos privados (BADLAR)
Promedios mensuales					
Dic 06	5,75	6,25	8,1	6,4	9,8
Ene 07	6,23	6,49	6,8	6,6	9,2
Feb	6,43	6,68	6,7	6,7	7,9
Mar	6,65	6,90	7,6	6,8	8,3
Abr	6,75	7,00	7,1	6,8	7,9
May	7,00	7,25	7,6	6,7	7,7
Jun	7,15	7,40	7,9	6,8	7,9
Jul	7,36	7,61	10,1	6,8	8,6
Ago	7,50	8,15	10,6	7,1	10,5
Sep	7,63	7,88	10,9	7,9	12,9
Oct	8,00	8,25	8,9	8,2	12,6
Nov	8,00	8,25	10,0	8,5	13,7
Dic	8,00	8,25	9,2	8,6	13,5
Ene 08	8,00	8,25	8,1	8,6	10,2
Feb	8,00	8,25	7,3	8,1	8,3
Mar	8,00	8,25	7,9	7,9	8,5
Abr	8,00	8,25	8,0	7,9	8,7
May*	8,75	9,00	12,8	9,1	14,1

(*): Dato puntual del 15 de mayo

Fuente: ADEBA en base a datos del BCRA

Las tasas de interés pasivas también se mantuvieron estables en abril, tanto en el segmento mayorista como en el minorista, aunque en la última semana también se observaron aumentos. La tasa BADLAR de bancos privados (operaciones de más de 1 millón de pesos entre 30 y 44 días) promedió el mes en 8,7%, un aumento de 0,2 puntos porcentuales respecto del nivel registrado en marzo. En tanto la tasa de plazos fijos minoristas promedió 7,9% en abril, ubicándose en el mismo nivel que en marzo. El Spreads entre las colocaciones minoristas y mayoristas fue mayor que en marzo. A mediados de mayo se registran incrementos en las tasas de depósitos, especialmente en la de colocaciones de más de 1 millón de pesos, que aumentó en torno a 4,9 puntos porcentuales.



V. APÉNDICE ESTADÍSTICO

PRÉSTAMOS AL SECTOR PRIVADO, POR TIPO

	dic-04	dic-05	dic-06	dic-07	mar-08	abr-08	Variación % anual			Variación % mensual		
							2005	2006	2007	feb 08	mar 08	abr 08
Total en pesos (en millones de pesos)	34.107	45.661	63.040	88.090	93.753	96.679	33,9	38,1	44,5	1,1	1,8	3,1
Consumo	7.270	12.283	20.290	31.780	35.180	36.328	69,0	65,2	64,0	3,4	2,3	3,3
<i>Personales</i>	4.189	7.159	13.018	21.026	23.275	24.114	70,9	81,9	67,4	3,8	2,8	3,6
<i>Tarjetas</i>	3.081	5.125	7.272	10.753	11.905	12.214	66,3	41,9	57,9	2,4	1,2	2,6
Empresas	16.505	22.476	29.251	36.537	37.467	38.851	36,2	30,1	28,5	-1,6	1,3	3,7
Con Garantía	10.331	10.902	13.498	19.773	21.105	21.500	5,5	23,8	49,7	2,4	2,0	1,9
<i>Hipotecaria</i>	8.693	8.613	9.851	13.965	14.855	15.107	-0,9	14,4	44,8	2,2	1,9	1,7
<i>Prendaria</i>	1.638	2.289	3.647	5.808	6.250	6.393	39,7	59,3	62,9	2,8	2,3	2,3
En dólares (en millones de dólares)	1.525	2.292	3.670	5.157	5.430	5.531	50,3	60,1	46,2	2,7	-1,5	1,9
TOTAL (en millones de pesos)	38.638	52.571	74.271	104.282	110.801	114.043	36,1	41,3	45,3	1,3	1,3	2,9

(1) Promedio mensual

Fuente: ADEBA en base a datos del BCRA

DEPÓSITOS

Cifras expresadas en millones de la moneda de origen

	dic-04	dic-05	dic-06	dic-07	ene-08	feb-08	mar-08	abr-08	Variación % anual			Variación % mensual		
									2005	2006	2007	feb 08	mar 08	abr 08
DEPÓSITOS EN PESOS (en millones de pesos)														
Sector privado	75.362	89.354	108.354	132.760	136.529	139.861	141.888	143.068	18,6	21,3	22,5	2,4	1,4	0,8
<i>Transaccionales¹</i>	36.391	44.838	54.496	71.603	72.539	74.400	74.792	75.051	23,2	21,5	31,4	2,6	0,5	0,3
<i>Plazo fijo</i>	32.553	37.419	46.319	52.326	56.870	58.348	59.748	60.504	14,9	23,8	13,0	2,6	2,4	1,3
<i>Otros²</i>	6.418	7.097	7.539	8.830	7.119	7.113	7.348	7.513	10,6	6,2	17,1	-0,1	3,3	2,3
Sector público	27.938	32.997	43.074	47.455	51.147	51.922	51.584	52.285	18,1	30,5	10,2	1,5	-0,7	1,4
TOTAL	103.300	122.351	151.428	180.215	187.676	191.783	193.472	195.354	18,4	23,8	19,0	2,2	0,9	1,0
DEPÓSITOS EN DÓLARES (en millones de dólares)														
Sector privado	2.475	3.502	4.930	6.709	6.811	6.874	6.952	7.024	41,5	40,8	36,1	0,9	1,1	1,0
Sector público	1.476	518	598	575	724	714	725	952	-64,9	15,6	-4,0	-1,3	1,6	31,2
TOTAL	3.950	4.020	5.528	7.283	7.535	7.588	7.678	7.975	1,8	37,5	31,8	0,7	1,2	3,9

(*) Promedio mensual

(1): Depósitos en cuenta corriente y caja de ahorro

(2): Incluye depósitos a la vista

Fuente: ADEBA en base a datos del BCRA



BANCOS ASOCIADOS

- BANCO C.M.F. S.A. www.cmfb.com.ar
- BANCO COMAFI S.A. www.comafi.com.ar
- BANCO DE CÓRDOBA S.A. www.bancor.com.ar
- BANCO DE LA PAMPA S.E.M. www.bancodelapampa.com.ar
- BANCO DE SERVICIOS Y TRANSACCIONES S.A. www.bancost.com.ar
- BANCO DE VALORES S.A. www.bancodevalores.com
- BANCO DEL SOL S.A. www.bancodelsol.com
- BANCO DE TUCUMÁN S.A. www.bancodeltucuman.com.ar
- BANCO FINANSUR S.A. www.bancofinansur.com.ar
- BANCO DE GALICIA Y BUENOS AIRES S.A. www.bancogalicia.com.ar
- BANCO HIPOTECARIO S.A. www.hipotecario.com.ar
- BANCO INDUSTRIAL S.A. www.bancoindustrial.com.ar
- BANCO JULIO S.A. www.bancojulio.com.ar
- BANCO MACRO S.A. www.macro.com.ar
- BANCO MARIVA S.A. www.mariva.com.ar
- BANCO MERIDIAN S.A. www.bancomeridian.com
- BANCO PATAGONIA S.A. www.bancopatagonia.com.ar
- BANCO PIANO S.A. www.bancopiano.com.ar
- BANCO PRIVADO DE INVERSIONES S.A. www.bancoprivado.com.ar
- BANCO REGIONAL DE CUYO S.A. www.bancoregional.com.ar
- BANCO ROELA S.A. www.bancoroela.com.ar
- BANCO SAENZ S.A. www.bancosaenz.com.ar
- BANCO SUPERVIELLE S.A. www.supervielle.com.ar
- MBA BANCO DE INVERSIONES S.A. www.mba-lazard.com
- NUEVO BANCO BISEL S.A. www.nuevobancobisel.com.ar
- ABE – Asociación de Banca Especializada www.abe.org.ar