



REPORTE ADEBA

MARZO 2007

Publicación Mensual de la Asociación de Bancos Privados de Capital Argentino

CONTENIDO:

RESUMEN EJECUTIVO	1
PRÉSTAMOS AL SECTOR PRIVADO NO FINANCIERO	2
DEPÓSITOS	4
APÉNDICE ESTADÍSTICO	6

La información sobre el total del sistema financiero contenida en este boletín corresponde a promedios mensuales de saldos diarios publicados por el B.C.R.A.

La información por grupos de bancos se extrae de balances publicados por el B.C.R.A.

Los datos son provisorios y están sujetos a posteriores rectificaciones.

RESUMEN EJECUTIVO

En el mes de febrero de 2007, el nivel de préstamos al sector privado se incrementó un 1,8% (\$1.345 millones). Esta variación, si bien fue levemente mayor a la registrada en el mismo mes del año 2006, fue contenida por una reducción en las líneas comerciales en pesos. No obstante, los préstamos en dólares, cuyo principal destino es el financiamiento a las exportaciones y a las importaciones, crecieron significativamente. Las financiaciones al consumo también aumentaron importantemente en el mes, aunque en lo que va del año el ritmo de aumento fue menor al de comienzos de 2006. Las financiaciones con garantía real son las que registran un mejor desempeño en comparación con los primeros meses del año previo, mediante el impulso de los préstamos hipotecarios.

Así, el stock se ubicó en \$76.650 millones. Con relación al nivel de enero, el aumento fue de \$875 millones (1,4%) en el nivel de préstamos en pesos, y de u\$s 130 millones (3,5%) en los otorgados en moneda extranjera. El aumento en los desembolsos en pesos se explica por el incremento de \$815 millones (3,9%) en los préstamos al consumo, de \$345 millones (2,5%) en las financiaciones con garantía real, y por la disminución de \$280 millones (-1,0%) en los préstamos comerciales.

En el primer bimestre de 2007, el incremento acumulado en el stock de préstamos al sector privado fue del 3,2% (\$2.375 millones), y en comparación con el mes de febrero de 2006, el aumento interanual fue del 39,8% (\$21.805 millones).

El nivel total de depósitos se ubicó en \$172.385 millones en febrero. El aumento mensual fue del 1,96% (\$3.310 millones), y estuvo impulsado por el incremento de \$3.010 millones (2,4%) en los fondos del sector privado. Respecto de los depósitos del sector público, la suba del período fue del 0,6% (\$295 millones).

En cuanto a la moneda de imposición, el incremento mensual en los depósitos en pesos fue de \$2.805 millones (1,9%), y el de depósitos en moneda extranjera de u\$s 130 millones (2,3%). La suba de los depósitos en pesos se produjo principalmente en las imposiciones a plazo fijo, ya que en incremento en los fondos a la vista del sector privado fue similar a la reducción en este tipo de depósitos del sector público.

En los últimos 12 meses el stock total aumentó un 26,5% (\$36.120 millones): \$25.060 millones (24,7%) correspondieron a colocaciones del sector privado, y \$11.060 millones (31,6%) a fondos del sector público.

Consultas y sugerencias:
reporte@adebaargentina.com.ar

PRÉSTAMOS AL SECTOR PRIVADO NO FINANCIERO⁽¹⁾

En febrero de 2007, el nivel de préstamos al sector privado se ubicó en \$76.650 millones. Con relación al stock de enero, el incremento fue del **1,8%** (\$1.345 millones). En comparación con el mes de febrero de 2006, el aumento interanual fue del **39,8%** (\$21.805 millones).

La variación mensual de febrero, que si bien fue levemente mayor a la registrada en el mismo mes del año 2006, fue contenida por una reducción en las líneas comerciales en pesos. No obstante, los préstamos en dólares, cuyo principal destino es el financiamiento a las exportaciones y a las importaciones, crecieron significativamente. Las financiaci-ones al consumo también aumentaron importan-temente en el mes, aunque en lo que va del año el ritmo de aumento fue menor al de comienzos de 2006. Las financiaci-ones con garantía real son las que registran un mejor desempeño en compara-ción con los primeros meses del año previo, me-diante el impulso de los préstamos hipotecarios.

En detalle, la variación de febrero se originó en el incremento de \$875 millones (1,4%) en el nivel de préstamos en pesos, y de u\$s 130 millones (3,5%) en los otorgados en moneda extranjera. El aumen-to en los primeros se explica por el incremento de \$815 millones (3,9%) en los préstamos al consu-mo, de \$345 millones (2,5%) en las financiaci-ones con garantía real, y por la disminuci-ón de \$280 millones (-1,0%) en los préstamos comerciales.

En el primer bimestre de 2007, el incremento acu-mulado en el stock de préstamos al sector privado fue del **3,2%** (\$2.375 millones).

En Pesos

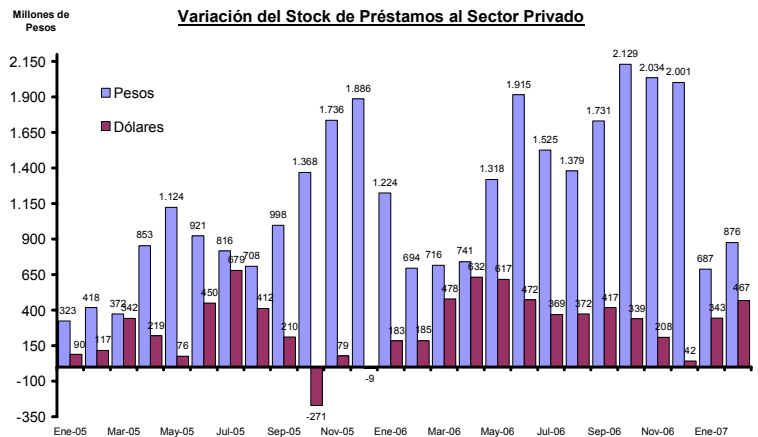
El stock de préstamos en pesos al sector privado se situó en \$64.605 millones en febrero de 2007. Tras el aumento mensual del **1,4%**, este segmento lleva acumulado un incremento del **2,5%** (\$1.565 millones) en los dos primeros meses del año, y del **35,9%** (\$17.050 millones) en términos interanua-les.

Respecto del mes de enero, la reducci-ón en las líneas comerciales se produjo como consecuencia de la caída del **1,3%** (-\$145 millones) en los ade-lantos, del **0,6%** en documentos (-\$85 millones), y del **1,5%** (-\$55 millones) en el nivel de otros présta-mos.

En cuanto a los préstamos destinados a financiar el consumo, la variación mensual fue explicada por

(1) Cifras no ajustadas por movimientos contables originados por traspasos de fideicomisos financieros.

Gráfico 1



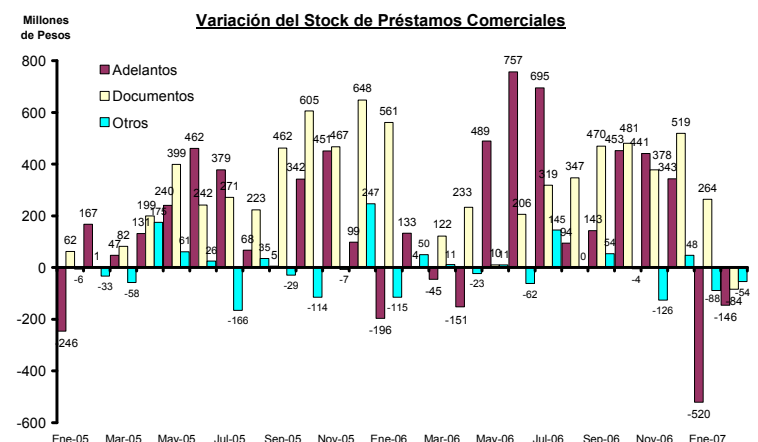
Fuente: ADEBA en base a datos del B.C.R.A.

Tabla 1

Préstamos al Sector Privado	Variaciones (en millones)			Variaciones (en%)		
	2005	2006	Acumulado 2007	2005	2006	Acumulado 2007
En Pesos	11.525	17.400	1.565	33,8%	38,1%	2,5%
Adelantos	2.145	3.155	-665	33,7%	37,1%	-5,7%
Documentos	3.660	3.650	180	54,9%	35,3%	1,3%
Hipotecarios	-80	1.235	470	-0,9%	14,4%	4,8%
Prendarios	650	1.360	240	39,8%	59,3%	6,6%
Personales	2.975	5.860	990	71,1%	81,9%	7,6%
Tarjetas	2.040	2.155	490	66,2%	42,1%	6,8%
Otros	130	-10	-140	3,8%	-0,3%	-4,0%
En dólares (en millones de dólares)	775	1.375	210	50,8%	59,9%	5,8%
Total	13.920	21.715	2.375	36,0%	41,3%	3,2%

Fuente: ADEBA en base a datos del B.C.R.A.

Gráfico 2



Fuente: ADEBA en base a datos del B.C.R.A.



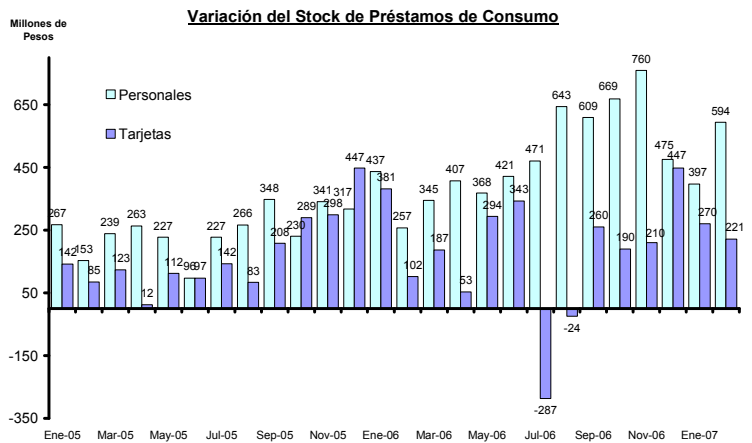
la suba del 4,4% (\$595 millones) en los préstamos personales, y por el incremento del 2,9% (\$220 millones) en el stock de financiaci3nes mediante tarjetas de crédito.

El incremento en los préstamos con garantía real, fue promovido por la suba del 3,1% (\$115 millones) en los préstamos prendarios, y del 2,3% (\$470 millones) en el segmento hipotecario. Estos últimos, que fueron los más rezagados en recuperarse al colapso de 2001, en lo que va de 2007 aumentaron un 4,8% (un 32% anualizado).

En Dólares

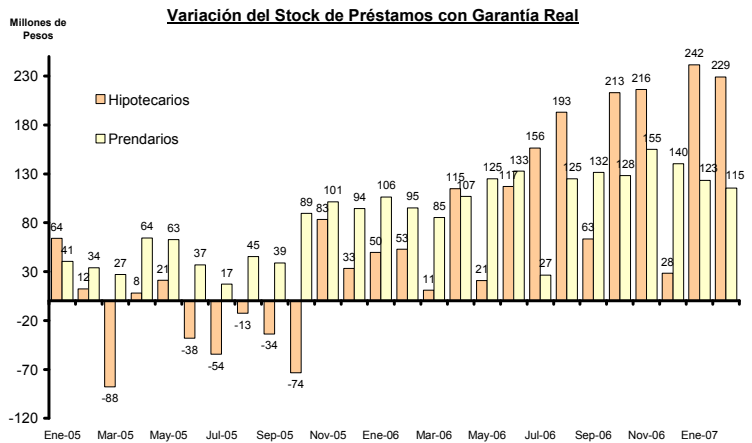
El stock de préstamos en dólares creció significativamente en el mes de febrero. La variación fue del 3,5% (u\$s 130 millones), acumulando un incremento en lo que va del año del 5,6% (u\$s 210 millones). Tras una suba interanual del 63,5% (u\$s 1.505 millones), el stock promedio de febrero se situó en u\$s 3.880 millones.

Gráfico 3



Fuente: ADEBA en base a datos del B.C.R.A.

Gráfico 4



Fuente: ADEBA en base a datos del B.C.R.A.

DEPÓSITOS

El nivel de depósitos totales se ubicó en \$172.385 millones en febrero de 2007. El aumento mensual fue del 1,96% (\$3.310 millones), y estuvo impulsado por el incremento de \$3.010 millones (2,4%) en los fondos del sector privado. Respecto de los depósitos del sector público, la suba del período fue del 0,6% (\$295 millones).

En cuanto a la moneda de imposición, el aumento en las imposiciones en pesos fue de \$2.805 millones (1,9%), y la de depósitos en moneda extranjera de u\$s 130 millones (2,3%). En febrero, la suba de los depósitos en pesos se produjo principalmente en los depósitos a plazo fijo, ya que en incremento en los fondos a la vista del sector privado fue similar a la reducción en este tipo de depósitos del sector público.

En los últimos 12 meses el stock total aumentó un 26,5% (\$36.120 millones): \$25.060 millones (24,7%) correspondieron a colocaciones del sector privado, y \$11.060 millones (31,6%) a fondos del sector público.

SECTOR PRIVADO NO FINANCIERO

En Pesos

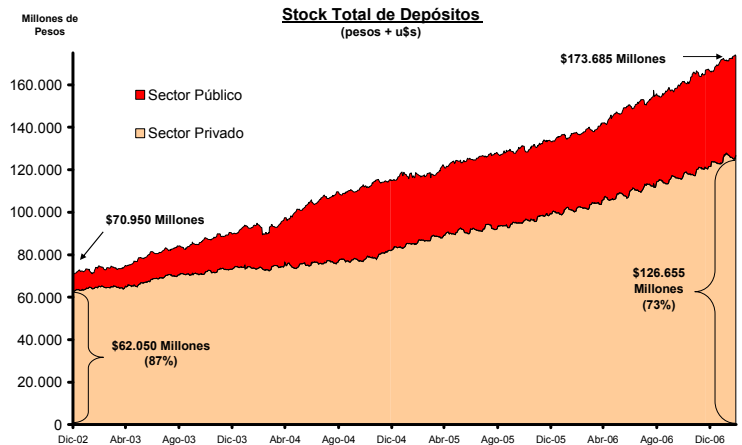
El nivel de depósitos en pesos del sector privado, que ya asciende a \$110.430 millones, creció un 2,3% (\$2.470 millones) en febrero. Con relación al stock de enero, los depósitos a plazo fijo aumentaron un 3,1% (\$1.520 millones), los fondos en cuentas a la vista un 1,5% (\$780 millones), y el nivel de otros depósitos un 2,7% (\$170 millones).

La variación en los depósitos a la vista se explica por un aumento de \$425 millones (1,6%) en los fondos en cuentas corrientes y de \$350 millones (1,4%) en los saldos en cajas de ahorro.

En febrero los depósitos a plazo fijo crecieron importantemente, aunque tal como lo acontecido en los meses previos, el incremento se produce exclusivamente por el aumento en los depósitos tradicionales, puesto que nuevamente se redujo el nivel de imposiciones ajustables por CER. El stock de éstos últimos disminuyó un 1,6% (-\$55 millones), al tiempo que la suba en las colocaciones tradicionales fue del 3,5% (\$1.580 millones).

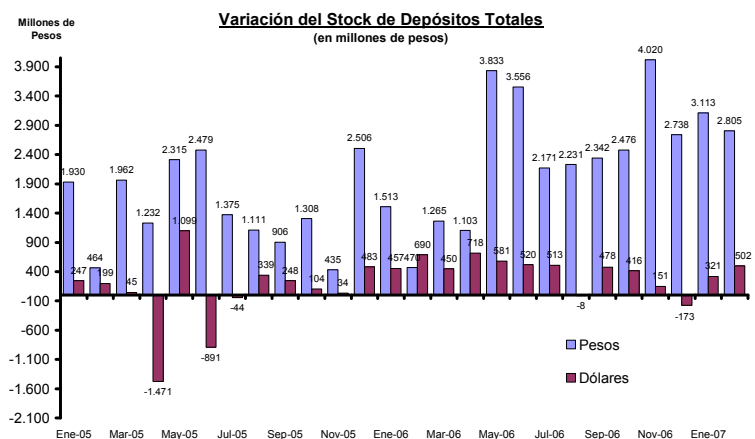
Respecto de las principales tasas de interés, en febrero, el promedio por colocaciones a plazo fijo de 30 a 44 días registró un incremento mensual de 0,14 puntos porcentuales (p.p.) para depósitos menores a \$100.000 (ubicándose en 6,64%), y una reducción de 0,58 p.p. para depósitos mayores a un millón de pesos (situándose en 7,05%).

Gráfico 5



Fuente: ADEBA en base a datos del B.C.R.A.

Gráfico 6



Fuente: ADEBA en base a datos del B.C.R.A.

Tabla 2

Depósitos	Variaciones (en millones)			Variaciones (en %)		
	2005	2006	Acumulado 2007	2005	2006	Acumulado 2007
Sector Privado No Financiero	17.280	22.160	5.600	21,3%	22,5%	4,6%
En Pesos	14.085	17.640	4.740	19,0%	20,0%	4,5%
Cuenta Corriente	5.350	4.045	780	30,0%	17,5%	2,9%
Caja de Ahorros	3.195	4.095	730	18,2%	19,7%	2,9%
Plazo Fijo no ajustable por CER	4.960	11.945	3.675	18,8%	38,2%	8,5%
Plazo Fijo ajustable por CER	1.800	-2.675	-330	37,2%	-40,4%	-8,3%
Otros	570	300	-115	10,3%	4,9%	-1,8%
CEDROS con CER	-1.675	-10	-1	-98,0%	-23,4%	-2,5%
BODEN contabilizado	-110	-60	0	-64,9%	-95,0%	0,0%
En dólares (en millones de dólares)	1.025	1.425	210	41,6%	40,8%	4,3%
Sector Público	1.135	10.350	1.140	3,4%	30,0%	2,5%
En Pesos	3.940	10.075	1.180	13,6%	30,5%	2,7%
En dólares (en millones de dólares)	-950	80	-20	-64,8%	15,9%	-3,5%
Total	18.415	32.510	6.740	16,1%	24,4%	4,1%

Fuente: ADEBA en base a datos del B.C.R.A.

En cuanto a los depósitos cuyo capital se ajusta por la variación del CER, la tasa minorista registró una leve baja (-0,05 p.p.), ubicándose en 0,45%. La tasa mayorista descendió en mayor medida (-0,28 p.p.), para llegar a 0,89%. En el mes de enero, esta reducción también había sido importante (-0,44 p.p.). En febrero, el valor promedio de la tasa BADLAR (tasa por depósitos a plazo fijo de 30 a 35 días mayores a un millón de pesos) registró una nueva reducción como consecuencia de la fuerte baja en la tasa pagada en colocaciones en bancos privados. La reducción en estas entidades fue de 1,25 p.p. (ubicándose en 7,95%) en febrero, y de 0,60 p.p. en el mes previo. Por su parte, tras la reducción en 0,34 p.p. en enero, el nivel promedio de febrero para imposiciones en entidades públicas aumentó 0,50 p.p., situándose en 6,28 p.p.. Así, el spread promedio de tasas entre estos grupos de bancos se contrajo significativamente (-1,75 p.p.), y se situó en 1,67 p.p..

En los últimos 12 meses, las imposiciones privadas a plazo fijo en pesos aumentaron un 27,8% (\$10.980 millones), mientras que el incremento de los depósitos a la vista fue del 20,7% (\$9.185 millones). En este período el total de depósitos en pesos creció un 22,7% (\$20.460 millones).

En Dólares

El stock de depósitos en moneda extranjera alcanzó los u\$s 5.130 millones. En febrero, la suba mensual fue del 3,0% (u\$s 150 millones), y acumula en los últimos 12 meses un incremento del 39,1% (u\$s 1.440 millones).

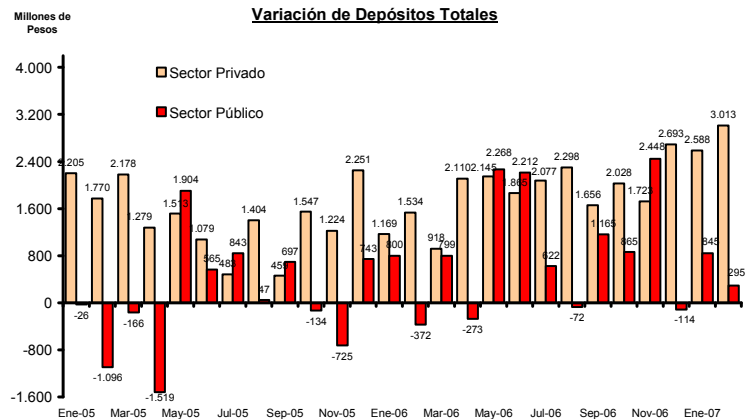
En cuanto a la tasa de interés nominal anual por colocaciones en dólares, la tasa por depósitos a plazo fijo de 30 a 44 días se mantuvo estable para los depósitos minoristas (se incrementó en 0,01 p.p. respecto del nivel de enero), ubicándose en 1,08%. Los depósitos mayoristas en cambio redujeron este valor 0,04 p.p., para ubicarse en 0,56%.

SECTOR PÚBLICO

El nivel de depósitos del sector público se ubicó en \$46.040 millones (el 26,7% de los depósitos totales). Con relación al stock de enero, estos depósitos aumentaron un 0,64% (\$295 millones), incremento que se produjo exclusivamente por las colocaciones en pesos, ya que los fondos públicos en dólares registraron una reducción de u\$s 15 millones durante el mes.

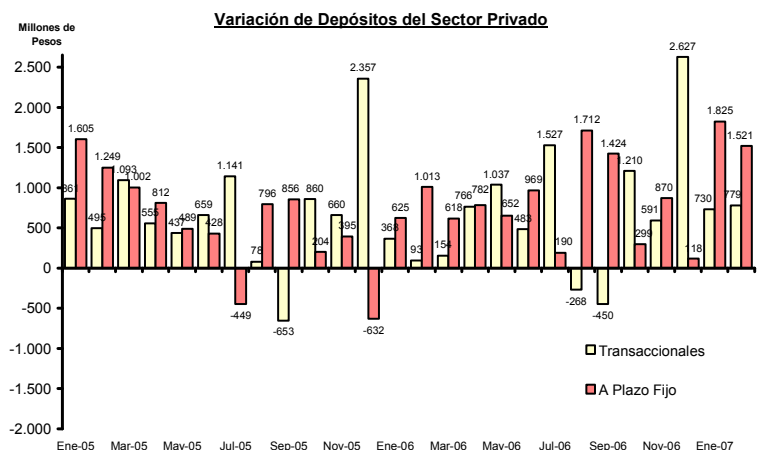
En los últimos 12 meses el incremento en los depósitos del sector público fue del 31,6% (\$11.060 millones), y ganaron en este período 1 punto porcentual de participación en el total de depósitos.

Gráfico 7



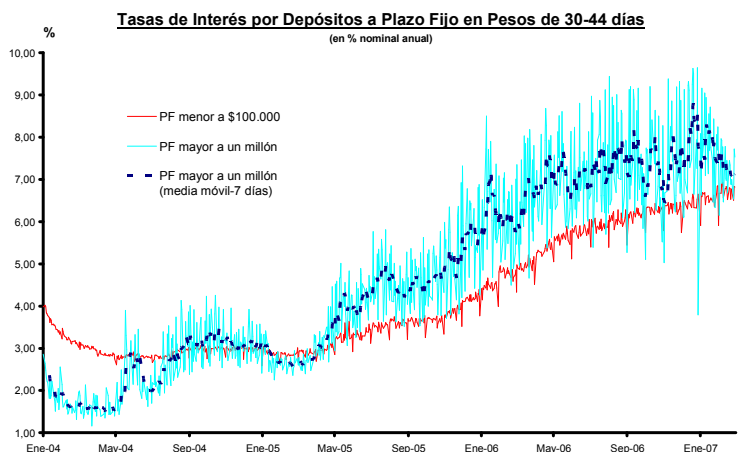
Fuente: ADEBA en base a datos del B.C.R.A.

Gráfico 8



Fuente: ADEBA en base a datos del B.C.R.A.

Gráfico 9



Fuente: ADEBA en base a datos del B.C.R.A.

APÉNDICE ESTADÍSTICO

SISTEMA FINANCIERO

FINANCIACIONES AL SECTOR PRIVADO NO FINANCIERO	Promedios Mensuales							Variaciones Porcentuales Promedio				
	Dic-02	Dic-03	Dic-04	Dic-05	Dic-06	Ene-07	Feb-07	Año 2003	Año 2004	Año 2005	Año 2006	Feb-07
Préstamos al Sector Privado (en millones de pesos)	35.878	30.725	38.635	52.555	74.275	75.305	76.648	-14,4%	25,7%	36,0%	41,3%	1,8%
En Pesos	30.700	26.825	34.111	45.636	63.043	63.730	64.606	-12,6%	27,2%	33,8%	38,1%	1,4%
Adelantos	4.376	4.386	6.358	8.502	11.659	11.139	10.993	0,2%	45,0%	33,7%	37,1%	-1,3%
Documentos	5.392	4.727	6.670	10.331	13.981	14.245	14.161	-12,3%	41,1%	54,9%	35,3%	-0,6%
Hipotecarios	11.310	9.317	8.692	8.615	9.851	10.093	10.322	-17,6%	-6,7%	-0,9%	14,3%	2,3%
Prendarios	2.118	1.270	1.637	2.289	3.647	3.770	3.886	-40,1%	28,9%	39,8%	59,3%	3,1%
Personales	2.662	2.337	4.184	7.158	13.019	13.416	14.009	-12,2%	78,1%	71,1%	81,9%	4,4%
Tarjetas	2.047	2.223	3.080	5.119	7.275	7.544	7.766	8,6%	38,6%	66,2%	42,1%	2,9%
Otros	2.794	2.565	3.490	3.622	3.611	3.523	3.469	-8,2%	36,1%	3,8%	-0,3%	-1,5%
En Dólares (en millones de u\$s)	1.484	1.317	1.522	2.295	3.670	3.752	3.881	-11,3%	15,6%	50,8%	59,9%	3,4%

Fuente: ADEBA en base a datos del B.C.R.A.

DEPÓSITOS	Promedios Mensuales							Variaciones Porcentuales Promedio				
	Dic-02	Dic-03	Dic-04	Dic-05	Dic-06	Ene-07	Feb-07	Año 2003	Año 2004	Año 2005	Año 2006	Feb-07
DEPÓSITOS TOTALES (en millones de pesos)	74.388	91.096	114.721	133.136	165.644	169.078	172.385	22,5%	25,9%	16,1%	24,4%	2,0%
Sector Privado No Financiero	65.946	74.906	81.305	98.586	120.745	123.333	126.346	13,6%	8,5%	21,3%	22,5%	2,4%
En Pesos	63.784	69.896	73.970	88.053	105.693	107.964	110.432	9,6%	5,8%	19,0%	20,0%	2,3%
Cuenta Corriente	11.177	14.742	17.813	23.165	27.208	27.561	27.988	31,9%	20,8%	30,0%	17,5%	1,5%
Caja de Ahorros	8.243	12.890	17.587	20.780	24.875	25.252	25.605	56,4%	36,4%	18,2%	19,7%	1,4%
Plazo Fijo no ajustable por CER	16.919	29.947	26.334	31.292	43.239	45.336	46.914	77,0%	-12,1%	18,8%	38,2%	3,5%
Plazo Fijo ajustable por CER	-	503	4.825	6.622	3.947	3.675	3.618	-	859,2%	37,2%	-40,4%	-1,6%
Otros	3.972	4.845	5.529	6.099	6.395	6.112	6.279	22,0%	14,1%	10,3%	4,9%	2,7%
CEDROS con CER	19.689	5.253	1.710	33	26	25	25	-73,3%	-67,4%	-98,1%	-21,2%	0,0%
BODEN contabilizado	3.784	1.717	172	60	3	3	3	-54,6%	-90,0%	-65,1%	-95,0%	0,0%
En Dólares (en millones de dólares)	620	1.692	2.468	3.494	4.918	4.982	5.129	172,9%	45,9%	41,6%	40,8%	3,0%
Sector Público	8.442	16.190	33.416	34.550	44.900	45.745	46.039	91,8%	106,4%	3,4%	30,0%	0,6%
En Pesos	7.693	15.587	29.053	32.993	43.068	43.910	44.248	102,6%	86,4%	13,6%	30,5%	0,8%
En Dólares (en millones de dólares)	214	204	1.468	517	598	595	577	-4,7%	619,6%	-64,8%	15,7%	-3,0%

Fuente: ADEBA en base a datos del B.C.R.A.

BANCOS ASOCIADOS

◆ BANCO BANEX S.A.	www.banex.com.ar
◆ BANCO C. M. F. S.A.	www.cmfb.com.ar
◆ BANCO COMAFI S.A.	www.comafi.com.ar
◆ BANCO DE CORDOBA S.A.	www.bancor.com.ar
◆ BANCO DE LA PAMPA S.E.M.	www.bancodelapampa.com.ar
◆ BANCO DE SANTIAGO DEL ESTERO S.A.	www.bse.com.ar
◆ BANCO DE SERVICIOS Y TRANSACCIONES S.A.	www.bancost.com.ar
◆ BANCO DE VALORES S.A.	www.bancodevalores.com
◆ BANCO DEL SOL S.A.	www.bancodelsol.com
◆ BANCO DEL TUCUMÁN S.A.	www.bancodeltucuman.com.ar
◆ BANCO FINANSUR S.A.	www.bancofinansur.com.ar
◆ BANCO GALICIA Y BUENOS AIRES S.A.	www.bancogalicia.com.ar
◆ BANCO HIPOTECARIO S.A.	www.hipotecario.com.ar
◆ BANCO INDUSTRIAL S.A.	www.bancoindustrial.com.ar
◆ BANCO JULIO S.A.	www.bancojulio.com.ar
◆ BANCO MACRO S.A.	www.macrobansud.com.ar
◆ BANCO MARIVA S.A.	www.mariva.com.ar
◆ BANCO MERIDIAN S.A.	banco_meridian@grupomeridian.net
◆ BANCO PATAGONIA S.A.	www.bancopatagonia.com.ar
◆ BANCO PIANO S.A.	www.bancopiano.com.ar
◆ BANCO PRIVADO DE INVERSIONES S.A.	www.bancoprivado.com.ar
◆ BANCO REGIONAL DE CUYO S.A.	www.bancoregional.com.ar
◆ BANCO ROELA S.A.	sanmartin@bancoroela.com.ar
◆ BANCO SAENZ S.A.	www.bancosaenz.com.ar
◆ BANCO SUPERVIELLE S.A.	www.supervielle.com.ar
◆ MBA BANCO DE INVERSIONES S.A.	www.mbadirecto.com
◆ NUEVO BANCO BISEL S.A.	www.nuevobancobisel.com.ar
◆ NUEVO BANCO DE LA RIOJA S.A.	www.nblr.com.ar
◆ NUEVO BANCO SUQUIA S.A.	www.bancosuquia.com.ar