



REPORTE ADEBA

ENERO 2007

Publicación Mensual de la Asociación de Bancos Privados de Capital Argentino

CONTENIDO:

RESUMEN EJECUTIVO	1
PRÉSTAMOS AL SECTOR PRIVADO NO FINANCIERO	2
DEPÓSITOS	5
APÉNDICE ESTADÍSTICO	8

La información sobre el total del sistema financiero contenida en este boletín corresponde a promedios mensuales de saldos diarios publicados por el B.C.R.A.

La información por grupos de bancos se extrae de balances publicados por el B.C.R.A.

Los datos son provisorios y están sujetos a posteriores rectificaciones.

RESUMEN EJECUTIVO

Durante el año 2006, logró consolidarse la recuperación del sistema financiero iniciada en el año 2004. En el transcurso del año los préstamos al sector privado crecieron un 41,4% (\$21.745 millones). Este notable aumento se da en un escenario de relativa estabilidad de las tasas activas y de un paulatino alargamiento en los plazos de las nuevas operaciones.

El fortalecimiento del crédito a empresas y familias se produce en un contexto de continua reducción en la exposición al sector público, y de mejora en la calidad de la cartera privada. Además, en este período se redujeron las deudas por asistencias por iliquidez otorgadas por el B.C.R.A. durante la crisis.

Quienes lideraron la suba de préstamos al sector privado durante el año fueron los bancos privados de capital nacional, cuyo stock creció un 51% en los últimos doce meses, secundados por los bancos extranjeros, con una suba del 44,5%, mientras que en este período el incremento en el nivel de préstamos de los bancos públicos fue del 26,4%.

Así, la reinversión de las ganancias obtenidas y los nuevos aportes de capital, produjeron un incremento en el patrimonio del sistema del 23% en los últimos doce meses, afianzando de este modo los niveles de solvencia del sector. En este período, el incremento en el patrimonio para los bancos privados de capital nacional fue del 31%, mientras que para los bancos públicos fue del 20%, y del 15% para los bancos extranjeros.

En particular, en el mes de diciembre de 2006 la variación mensual en los préstamos al sector privado fue del 2,9%. Tras esta suba, que fue de \$2.070 millones, el stock se situó en \$74.300 millones.

A lo largo del 2006 el incremento en los depósitos alcanzó el 24,5% (\$32.555 millones). Este aumento se explica por una suba de \$22.110 millones (22,4%) en los depósitos del sector privado, y de \$10.445 millones (30,2%) en los depósitos del sector público. En cuanto a la moneda de imposición, \$27.755 millones (22,9%) se incrementaron los depósitos en pesos, y u\$s 1.510 millones (37,6%) los fondos en dólares.

Durante el año, se destaca la suba de los depósitos a plazo fijo que, a diferencia de los años previos, se incrementaron en mayor medida que las colocaciones a la vista. Esto se produce en un contexto de medidas tendientes a incentivar la captación a mayor plazo, encareciendo el fondeo mediante fondos a la vista. Este contraste con los años previos fue aún más evidente en el caso de los depósitos del sector público, cuyas imposiciones a plazo fijo aumentaron un 65,6%, al tiempo que el incremento en las colocaciones a la vista de este sector fue del 9,8%. Estos valores para los fondos privados fueron de 24,5% y 18,4%, respectivamente.

En diciembre, el nivel de depósitos se ubicó en \$165.695 millones. Con relación al stock de noviembre, la suba fue de \$2.610 millones (1,6%), y se explica totalmente por un incremento en las colocaciones del sector privado, que fue de \$2.635 millones (2,2%), ya que los depósitos del sector público (que ascienden a \$44.995 millones) se mantuvieron estables.

Consultas y sugerencias:
reporte@adebaargentina.com.ar

PRÉSTAMOS AL SECTOR PRIVADO NO FINANCIERO⁽¹⁾

Durante el año 2006, la recuperación del sistema financiero iniciada en el año 2004 logró consolidarse. Tal es así, que el incremento en los préstamos al sector privado durante 2006 fue del 41,4% (\$21.745 millones). En promedio, la variación mensual fue de poco más de \$1.800 millones (\$650 millones mayor al promedio del año 2005). Este significativo aumento se da en un escenario de relativa estabilidad de las tasas activas, a pesar de los sucesivos incrementos registrados en el costo de fondeo de los bancos.

El fortalecimiento del crédito a empresas y familias se produce en un contexto de continua reducción en la exposición al sector público, de tal manera que por primera vez desde la crisis las tendencias de activos públicos fueron superadas por el nivel de préstamos al sector privado.

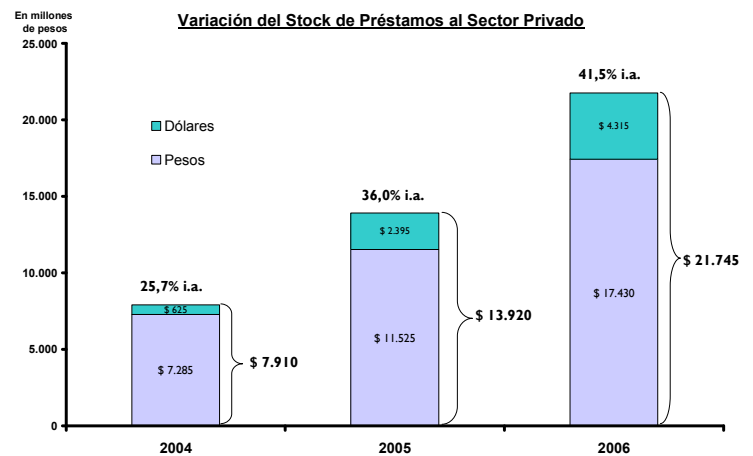
No obstante el notable incremento en la participación del sector privado en el activo del sistema, éste se produce bajo el marco de una constante mejora en la calidad de la cartera, alcanzando mínimos históricos en niveles de irregularidad: 4,9% para el total del sistema (2,7 p.p. menor al nivel de diciembre de 2005), y 4,0% para los bancos privados (reducción de 2,3 p.p. en el año). También, aunque en un menor grado, continuaron alargándose los plazos de las nuevas financiacines.

Además, en este período se redujeron las deudas por asistencias por iliquidez otorgadas por el B.C.R.A. durante la crisis, por casi \$8.400 millones. En la actualidad, solamente dos entidades registran deudas por este concepto.

La normalización del sistema se tradujo finalmente en una paulatina mejora en los niveles de intermediación. El recobro generalizado de la actividad permitió que el sistema en su conjunto volviera a generar resultados positivos en el año 2005, y que éstos se fortalecieran durante 2006. Además, en este último año los resabios de la crisis tuvieron una menor incidencia, situación que se vio reflejada en las ganancias del período.

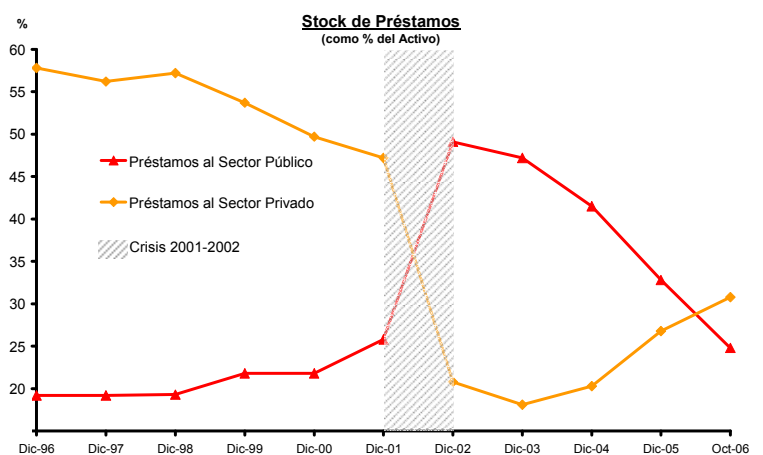
Así, la reinversión de las ganancias obtenidas en 2005 y 2006 y los nuevos aportes de capital, produjeron un incremento en el patrimonio del sistema del 23% en los últimos doce meses⁽²⁾, apuntando de este modo los niveles de solvencia del sector. En este período, el incremento en el patrimonio para los bancos privados de capital nacional fue del 31%, mientras que para los bancos públicos

Gráfico 1



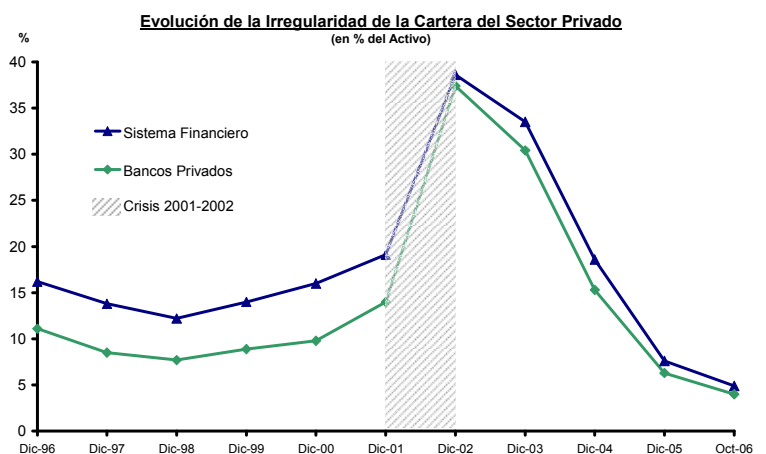
Fuente: ADEBA en base a datos del B.C.R.A.

Gráfico 2



Fuente: ADEBA en base a datos del B.C.R.A.

Gráfico 3



Fuente: ADEBA en base a datos del B.C.R.A.

(1) Cifras no ajustadas por movimientos contables originados por traspasos de fideicomisos financieros.

(2) Información disponible hasta octubre de 2006.

fue del 20%, y del 15% para los bancos extranjeros.

Tal como sucediera en los años 2004 y 2005, las líneas más dinámicas fueron aquellas destinadas al consumo (préstamos personales y de tarjetas de crédito), que crecieron un 65% en 2006. La variación de los préstamos en dólares, que durante 2005 se habían incrementado en un 51%, también fue importante, con una suba interanual del 60%. A pesar de este significativo incremento, las variaciones fueron perdiendo importancia relativa en los últimos meses del año. Estas líneas representan actualmente el 15% del stock total al sector privado, y se destinan principalmente a la financiación de exportaciones y a la prefinanciación de importaciones. Por su parte, la variación de las líneas comerciales en pesos fue un tanto menor (30,4%).

En cuanto a las financiaciones con garantía real, al buen desempeño en los últimos años de los préstamos prendarios, se sumaron las financiaciones con garantías hipotecarias, las que registran a partir de 2006 un gradual incremento -que fue acentuándose desde el segundo semestre del año- y por primera vez desde la crisis finalizan el año con variaciones interanuales positivas. Así, los préstamos con garantía real totalizaron un aumento de casi el 24%.

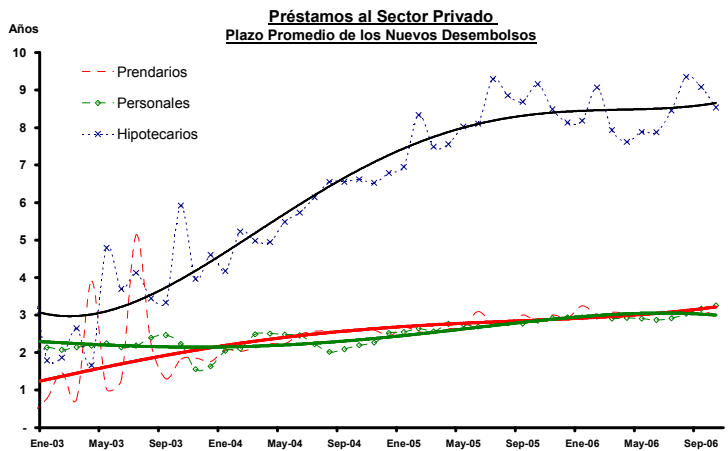
Del análisis por grupos de bancos, según datos disponibles a octubre, en comparación con igual mes de 2005, quienes lideraron la suba de préstamos al sector privado fueron los bancos privados de capital nacional, cuyo stock creció un 51%, secundados por los bancos extranjeros, con una suba del 44,5%, mientras que en este período el incremento en el nivel de préstamos de los bancos públicos fue del 26,4%.

En particular, en el mes de diciembre de 2006 la variación en los préstamos al sector privado fue del 2,9%. Tras esta suba de \$2.070 millones, el stock se situó en \$74.300 millones. En el mes, se destaca un desaceleración en los préstamos en dólares, creciendo apenas u\$s 33 millones (0,9%), en línea con lo sucedido en los últimos meses. Por su parte, la suba mensual en los préstamos otorgados en pesos fue del 3,3% (\$2.025 millones).

En Pesos

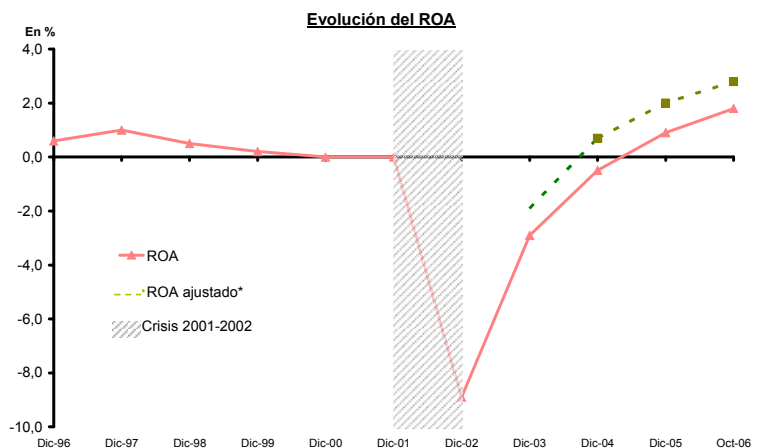
El nivel de préstamos al sector privado en pesos se situó en \$63.065 millones en diciembre de 2006, valor superior en un 38,2% al registrado un año atrás. De esta variación de \$17.430 millones, \$8.000 millones correspondieron a los préstamos al consumo, mientras que de \$6.835 millones fue la suba en las financiaciones comerciales. Por su parte, los préstamos con garantía real

Gráfico 4



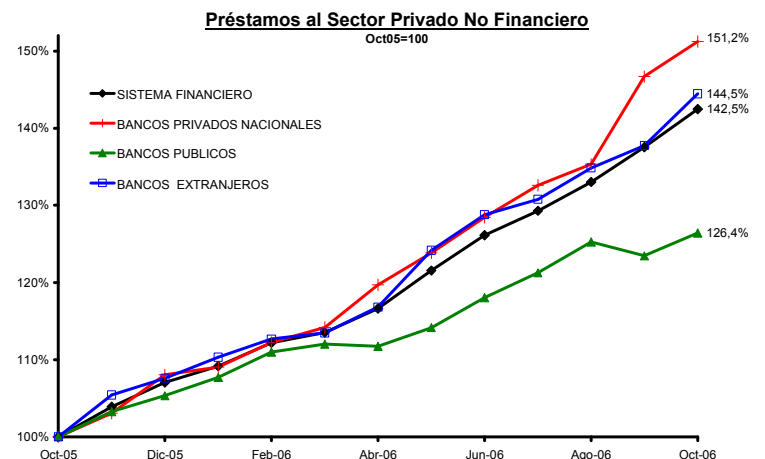
Fuente: ADEBA en base a datos del B.C.R.A.

Gráfico 5



* Cifras ajustadas por amortización de amparos y ajustes a la valuación de activos del sector público
Fuente: ADEBA en base a datos del B.C.R.A.

Gráfico 6



Fuente: ADEBA en base a datos del B.C.R.A.

se incrementaron en casi \$2.595 millones.

En las líneas comerciales, el aumento se produjo tanto por el incremento de \$3.640 millones (35,2%) en las financiaciones con documentos, como por la suba de \$3.205 millones (37,7%) en los adelantos. Cabe remarcar que durante el año el stock de "otros préstamos" no sufrió variación significativa (se redujo en \$10 millones).

Los préstamos al consumo por tercer año consecutivo fueron los más dinámicos (en 2003 fueron los que menos cayeron), creciendo en este período a tasas interanuales cercanas al 60%. En comparación con el año 2005, se produjo una desaceleración en las financiaciones mediante tarjetas, y un incremento en el ritmo de los préstamos personales. En particular, este segmento se incrementó en \$5.860 millones (81,9%) en el año 2006, al tiempo que en las financiaciones mediante tarjetas de crédito crecían en \$2.140 millones (41,8%).

Los préstamos prendarios llevan tres años de significativos incrementos. El año pasado, la suba fue de casi el 40%, y en el año 2006 subieron un 59,3% (\$1.360 millones). Por otro lado, el stock de financiaciones hipotecarias, que a fines de 2005 comenzó su recuperación, acentuó durante 2006 su crecimiento y, por primera vez desde la crisis, las nuevas operaciones superaron a las precancelaciones y amortizaciones finalizando el año con una suba interanual neta del 14,4% (\$1.240 millones). De esta manera, el nivel de préstamos con garantía real totalizó un aumento de casi \$2.600 millones (23,8%).

En diciembre de 2006, la suba con relación al mes de noviembre de los préstamos en pesos fue de \$2.020 millones (3,3%). En este período, los préstamos comerciales crecieron un 3,4% (\$970 millones), las financiaciones al consumo un 4,6% (\$885 millones), y los préstamos con garantía real un 1,3% (\$170 millones).

En Dólares

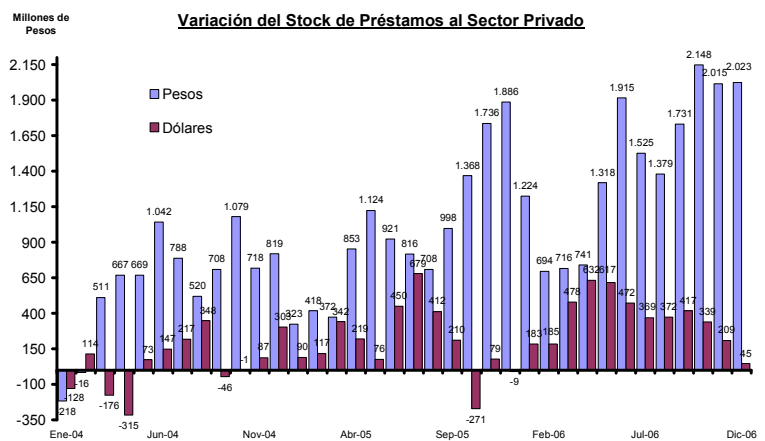
La suba durante 2006 de los préstamos en dólares fue de u\$s 1.375 millones (59,9%). En el año anterior el aumento también fue importante (casi un 51%). Estas líneas actualmente constituyen el 15% del stock total de préstamos al sector privado, y su evolución está vinculada al desempeño del sector externo, ya que se destinan principalmente a la financiación de exportaciones y la prefinanciación de importaciones. Sin embargo, en los últimos meses del año se produjo una desaceleración en la suba de este segmento. En particular, en diciembre el aumento fue de apenas u\$s 33 millones (0,9%).

Tabla 1

Préstamos al Sector Privado	Variaciones (en millones)			Variaciones (en%)		
	2004	2005	2006	2004	2005	2006
En Pesos	7.285	11.520	17.430	27,2%	33,8%	38,2%
Adelantos	1.970	2.145	3.205	44,9%	33,7%	37,7%
Documentos	1.940	3.660	3.640	41,1%	54,9%	35,2%
Hipotecarios	-625	-80	1.240	-6,7%	-0,9%	14,4%
Prendarios	365	650	1.360	28,9%	39,8%	59,3%
Personales	1.850	2.975	5.860	79,1%	71,1%	81,9%
Tarjetas	860	2.040	2.140	38,6%	66,2%	41,8%
Otros	925	130	-10	36,1%	3,8%	-0,3%
En dólares (en millones de dólares)	205	775	1.375	15,6%	50,8%	59,9%
Total	7.910	13.920	21.745	25,7%	36,0%	41,4%

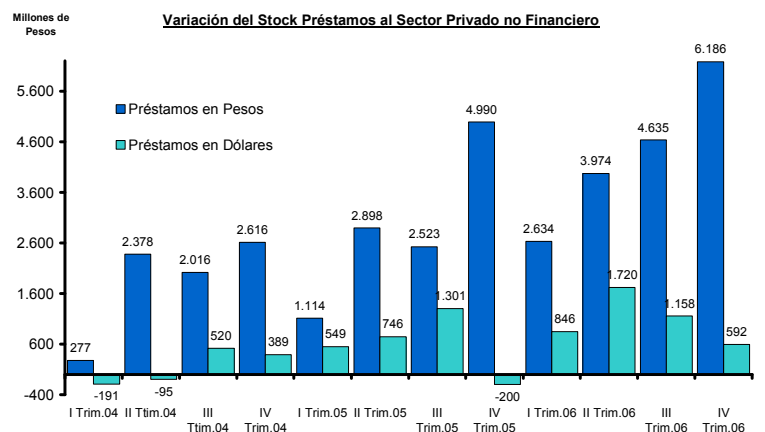
Fuente: ADEBA en base a datos del B.C.R.A.

Gráfico 7



Fuente: ADEBA en base a datos del B.C.R.A.

Gráfico 8



Fuente: ADEBA en base a datos del B.C.R.A.

DEPÓSITOS

A lo largo del 2006 el incremento en los depósitos alcanzó el 24,5% (\$32.555 millones), siendo esta suba superior en 8,4 puntos porcentuales en comparación con el aumento registrado en el año 2005, que fue del 16,1%. El incremento anual se vio repartido en \$22.110 millones (22,4%) para las colocaciones del sector privado, y \$10.445 millones (30,2%) para los depósitos del sector público. Vale destacar que para este sector, la suba en el año previo había sido de apenas un 3,4%. Por su parte, en cuanto a la moneda de imposición, la variación positiva anual se distribuyó de la siguiente manera: \$27.755 millones (22,9%) en los depósitos en pesos, y u\$s 1.510 millones (37,6%) en los depósitos en dólares.

Durante el año, se destaca la suba de los depósitos a plazo fijo que, a diferencia de los años previos, se incrementaron en mayor medida que las colocaciones a la vista. Esto se produce en un contexto de medidas tendientes a incentivar el fondeo a mayor plazo, encareciendo la captación mediante fondos a la vista, lo que en definitiva se tradujo en un mayor incremento en las imposiciones a plazo. Este contraste con lo sucedido en los años previos, fue aún más evidente en el caso de los depósitos del sector público, cuyos depósitos a plazo aumentaron un 65,6%, al tiempo que el incremento en las colocaciones a la vista de este sector fue del 9,8%. Estos valores para los fondos privados fueron de 24,5% y 18,4%, respectivamente.

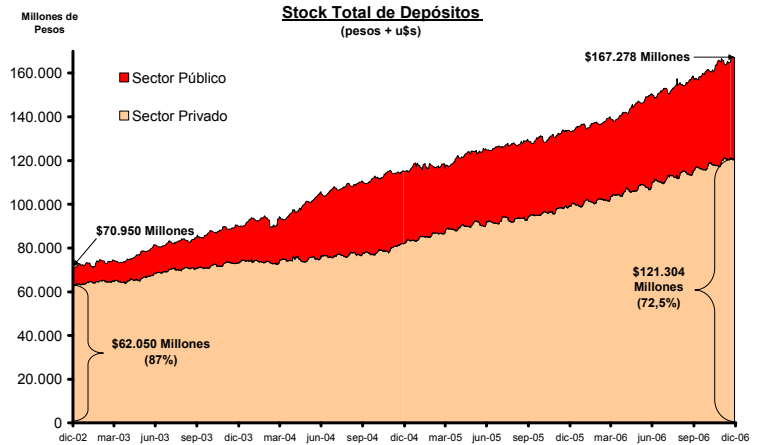
Para el mes de diciembre en particular, el nivel de depósitos se ubicó en \$165.695 millones. Con relación al stock de noviembre, la suba fue de \$2.610 millones (1,6%), y se explica totalmente por un incremento en las colocaciones del sector privado, que fue de \$2.635 millones (2,2%), ya que los depósitos del sector público se redujeron en \$25 millones (-0,1%). Respecto de la moneda de imposición, la variación del mes se produjo por un aumento de \$2.775 millones (1,9%) en los depósitos en pesos, mientras que las colocaciones en dólares experimentaron un retroceso de u\$s 25 millones (-0,5%).

SECTOR PRIVADO NO FINANCIERO

En Pesos

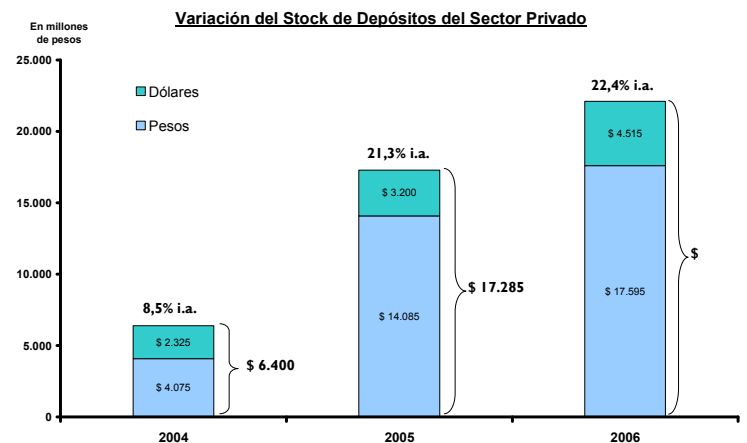
Los depósitos privados en pesos tuvieron un incremento anual de \$17.595 millones (20,0%), atribuible a aumentos de \$8.090 millones (18,4%) en los depósitos en cuentas corrientes y en cajas de ahorro, de \$9.270 millones (24,5%) en los depósitos a plazo fijo, y de \$305 millones (5,0%) en "otros depósitos". De esta manera, el stock de depósitos

Gráfico 9



Fuente: ADEBA en base a datos del B.C.R.A.

Gráfico 10



Fuente: ADEBA en base a datos del B.C.R.A.

Tabla 2

Depósitos	Variaciones (en millones)			Variaciones (en %)		
	2004	2005	2006	2004	2005	2006
Sector Privado No Financiero	6.400	17.280	22.110	8,5%	21,3%	22,4%
En Pesos	4.075	14.085	17.595	5,8%	19,0%	20,0%
Cuenta Corriente	3.070	5.350	4.010	20,8%	30,0%	17,3%
Caja de Ahorros	4.700	3.195	4.080	36,4%	18,2%	19,6%
Plazo Fijo no ajustable por CER	-3.615	4.960	11.945	-12,1%	18,8%	38,2%
Plazo Fijo ajustable por CER	4.325	1.800	-2.675	860,0%	37,2%	-40,4%
Otros	685	570	305	14,1%	10,3%	5,0%
CEDROS con CER	-3.545	-1.675	-10	-67,5%	-98,0%	-23,4%
BODEN contabilizado	-1.545	-110	-60	-90,0%	-64,9%	-95,0%
En dólares (en millones de dólares)	780	1.025	1.425	45,9%	41,6%	40,8%
Sector Público	17.225	1.135	10.445	106,4%	3,4%	30,2%
En Pesos	13.465	3.940	10.160	86,4%	13,6%	30,8%
En dólares (en millones de dólares)	1.265	-950	85	621,1%	-64,8%	16,5%
Total	23.625	18.415	32.560	25,9%	16,1%	24,5%

Fuente: ADEBA en base a datos del B.C.R.A.

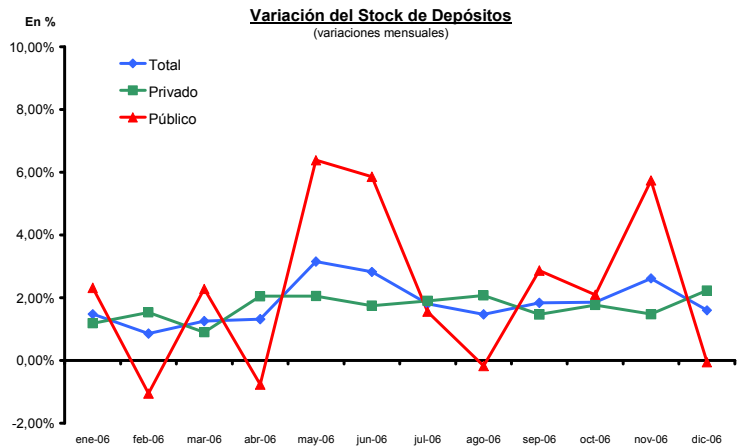
finalizó el año en torno a los \$105.650 millones. Mientras tanto, durante diciembre la variación general fue de \$2.800 millones (2,7%), distribuida en subas de \$2.580 millones (5,2%) en cuentas a la vista, \$115 millones (0,25%) en los fondos a plazo y \$120 millones (1,9%) en “otros depósitos”.

En diciembre, los depósitos transaccionales aumentaron significativamente. La suba, que fue de \$2.580 millones (5,2%), se debió tanto a la variación positiva de los fondos en cuentas corrientes, en \$1.120 millones (4,3%), como de los depósitos en cajas de ahorro, en \$1.460 millones (6,2%). A su vez, la variación en los últimos 12 meses fue de \$4.010 millones (17,3%) para los primeros, y de \$4.080 millones (19,6%) para los segundos.

En cuanto al incremento de los depósitos a plazo fijo, éste disminuyó su marcha respecto del mes anterior. Nuevamente el aumento fue inducido por las imposiciones que no ajustan por inflación, que crecieron en \$440 millones (1,0%), al tiempo que el nivel de colocaciones ajustables por CER cayó una vez más –siendo ésta la décima reducción consecutiva-, en \$320 millones (-7,5%) con relación al stock de noviembre, y acumulando así una reducción anual del 40,4%. En términos anuales, las imposiciones no ajustables crecieron \$11.945 millones (38,2%), contrastando la caída de \$2.675 millones que experimentaron los plazos fijos que ajustan por CER.

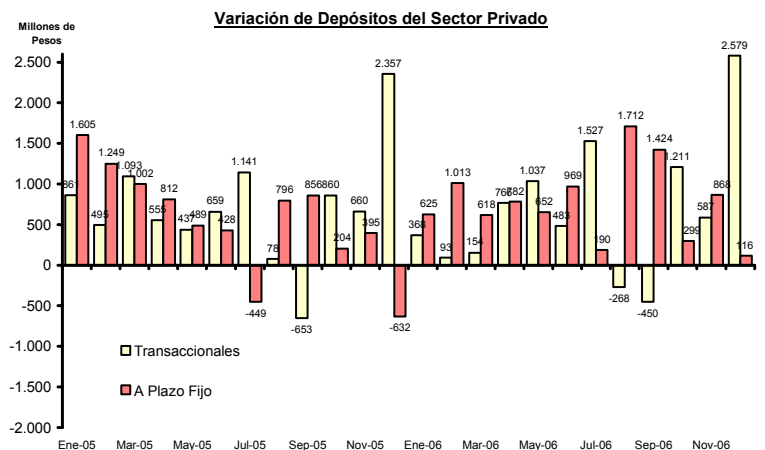
En el año 2006 se registraron aumentos sucesivos en todas las tasas de interés pasivas relevantes. En particular, en el mes de diciembre, la tasa promedio por colocaciones a plazo fijo de 30 a 44 días registró una suba de 0,09 p. p. para depósitos menores a \$100.000 (ubicándose en 6,38%), y una caída de 0,51 p.p. para depósitos mayores a un millón de pesos (situándose en 6,21%). En 2006, dichas tasas registraron alzas interanuales de 2,23 p.p. y 0,82 p.p., respectivamente. Para los depósitos ajustables por CER, la tasa minorista registró una suba interanual de 0,08 p.p. (en diciembre se redujo 0,02 p.p.), ubicándose la misma en 0,41%. En cambio, la tasa mayorista creció durante el mes 0,15 p.p., para llegar a 1,62%, y finalizar el año con un aumento de 1,16 p.p. Finalmente, la tasa por depósitos a plazo fijo de 30 a 35 días, mayores a un millón de pesos (BADLAR), tuvo un nivel de 9,80% para colocaciones en instituciones privadas (aumentando 0,21 p.p. respecto al mes de noviembre) y de 6,13% para colocaciones en bancos públicos (0,32 p.p. mayor). Es así que el spread promedio de tasas entre estas clases de bancos se redujo durante el mes en 0,11 p.p., ubicarse en el orden del 3,67%. Sin embargo, esta diferencia no experimentó un aumento significativo con relación al mes de diciembre de 2005 (la suba fue de sólo 0,07 p.p.), en contraste con el incremento sufrido a

Gráfico 11



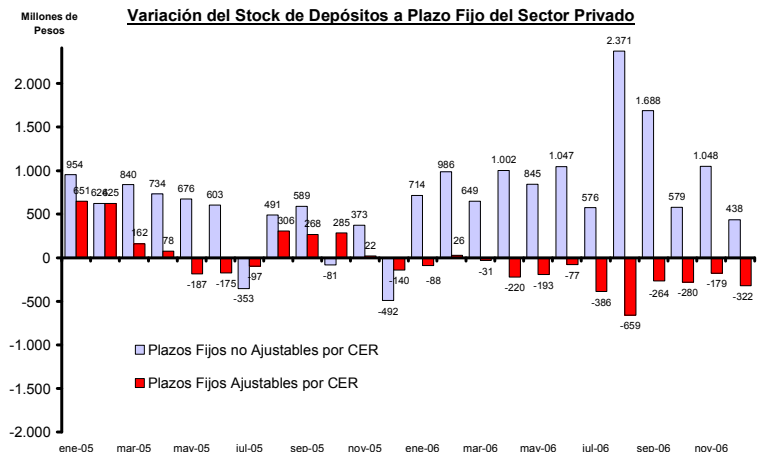
Fuente: ADEBA en base a datos del B.C.R.A.

Gráfico 12



Fuente: ADEBA en base a datos del B.C.R.A.

Gráfico 13



Fuente: ADEBA en base a datos del B.C.R.A.



lo largo de 2005, que había sido de 2,19 p.p..

En Dólares

El nivel de las colocaciones del sector privado en dólares cerró el año en u\$s 4.920 millones, representando el 12,5% del total de los depósitos del sector privado. El incremento anual fue de u\$s 1.425 millones (40,8%), repartido principalmente entre las variaciones en cajas de ahorro e imposiciones a plazo fijo (por u\$s 470 millones y u\$s 920 millones, respectivamente). Sin embargo, durante el mes de diciembre el nivel se redujo un 0,6% (u\$s 30 millones).

En cuanto a la tasa de interés por colocaciones a plazo fijo de 30 a 44 días, ésta mostró una evolución dispar. Para depósitos minoristas, la tasa promedio sufrió una leve alza (0,06 p.p. respecto a noviembre), situándose en 1,04%. Pero por el lado de los depósitos mayoristas, la tasa promedio manifestó un retroceso de 0,03 p.p. respecto a noviembre, para terminar en 0,78%. En términos interanuales, la primera aumentó 0,43 p.p., mientras que la segunda lo hizo en 0,21 p.p.

SECTOR PÚBLICO

El stock de depósitos del sector público se ubicó en \$44.995 millones durante el mes de diciembre. La caída en relación al stock de noviembre fue de \$25 millones (-0,1%), producida casi exclusivamente por la variación de las colocaciones en pesos, puesto que los fondos en dólares permanecieron estables (registraron un aumento de u\$s 2 millones).

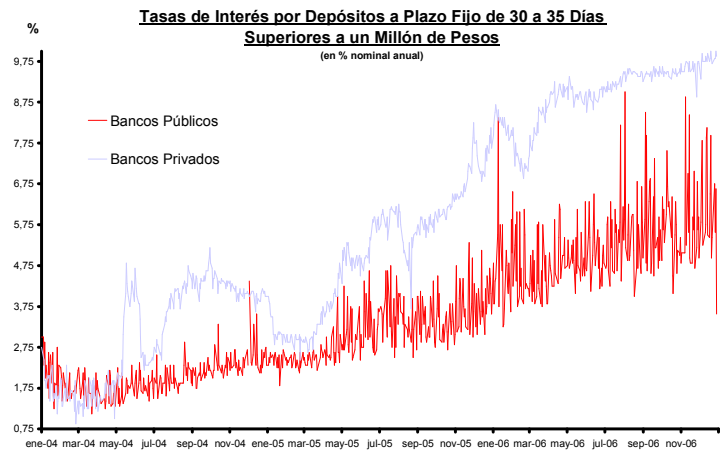
Con relación a lo registrado en 2005, el incremento acumulado en 2006 fue importante: la suba totalizó \$10.445 millones (30,2%), correspondiendo \$1.975 millones a las colocaciones a la vista, \$7.430 millones a las imposiciones a plazo, y los restantes \$1.040 millones a "otros depósitos". En el año previo, el aumento había sido de apenas un 3,4%. Actualmente, el stock de depósitos del sector público representa el 27,2% del total del sistema financiero, mostrando un retroceso de 0,4 p.p. respecto al nivel del mes anterior, pero un avance de 1,2 p.p. en términos interanuales.

Tabla 3

Monto (en \$)	2006		2005	
	Menor a 100.000	De un millón y más	Menor a 100.000	De un millón y más
Plazo (días)				
30 a 44	6,65	3,79	3,77	4,26
45 a 59	6,93	9,75	3,12	3,95
60 o más	7,56	9,71	3,91	4,32

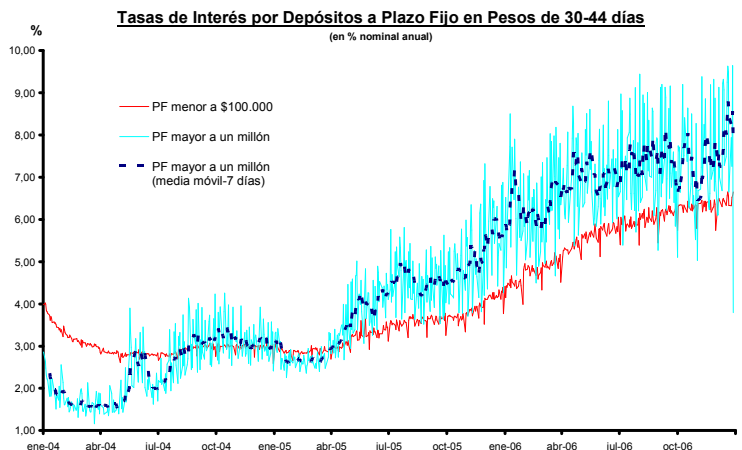
Fuente: ADEBA en base a datos del B.C.R.A.

Gráfico 14



Fuente: ADEBA en base a datos del B.C.R.A.

Gráfico 15



Fuente: ADEBA en base a datos del B.C.R.A.

APÉNDICE ESTADÍSTICO

SISTEMA FINANCIERO

FINANCIACIONES AL SECTOR PRIVADO NO FINANCIERO	Promedios Mensuales							Variaciones Porcentuales Promedio				
	dic-02	dic-03	dic-04	dic-05	oct-06	nov-06	dic-06	Año 2003	Año 2004	Año 2005	Año 2006	dic-06
Préstamos al Sector Privado (en millones de pesos)	35.878	30.725	38.635	52.555	70.009	72.233	74.301	-14,4%	25,7%	36,0%	41,4%	2,9%
En Pesos	30.700	26.825	34.111	45.636	59.027	61.042	63.065	-12,6%	27,2%	33,8%	38,2%	3,3%
Adelantos	4.376	4.386	6.358	8.502	10.876	11.317	11.705	0,2%	45,0%	33,7%	37,7%	3,4%
Documentos	5.392	4.727	6.670	10.331	13.084	13.460	13.972	-12,3%	41,1%	54,9%	35,2%	3,8%
Hipotecarios	11.310	9.317	8.692	8.615	9.607	9.823	9.853	-17,6%	-6,7%	-0,9%	14,4%	0,3%
Prendarios	2.118	1.270	1.637	2.289	3.361	3.507	3.646	-40,1%	28,9%	39,8%	59,3%	4,0%
Personales	2.662	2.337	4.184	7.158	11.809	12.568	13.019	-12,2%	79,1%	71,1%	81,9%	3,6%
Tarjetas	2.047	2.223	3.080	5.119	6.616	6.826	7.259	8,6%	38,6%	66,2%	41,8%	6,3%
Otros	2.794	2.565	3.490	3.622	3.674	3.541	3.612	-8,2%	36,1%	3,8%	-0,3%	2,0%
En Dólares (en millones de u\$s)	1.484	1.317	1.522	2.295	3.544	3.638	3.671	-11,3%	15,6%	50,8%	60,0%	0,9%

Fuente: ADEBA en base a datos del B.C.R.A.

DEPÓSITOS	Promedios Mensuales							Variaciones Porcentuales Promedio				
	dic-02	dic-03	dic-04	dic-05	oct-06	nov-06	dic-06	Año 2003	Año 2004	Año 2005	Año 2006	dic-06
DEPÓSITOS TOTALES (en millones de pesos)	74.388	91.096	114.721	133.136	158.919	163.081	165.693	22,5%	25,9%	16,1%	24,5%	1,6%
Sector Privado No Financiero	65.946	74.906	81.305	98.586	116.345	118.063	120.698	13,6%	8,5%	21,3%	22,4%	2,2%
En Pesos	63.784	69.896	73.970	88.053	101.250	102.850	105.648	9,6%	5,8%	19,0%	20,0%	2,7%
Cuenta Corriente	11.177	14.742	17.813	23.165	25.364	26.055	27.174	31,9%	20,8%	30,0%	17,3%	4,3%
Caja de Ahorros	8.243	12.890	17.587	20.780	23.502	23.397	24.858	56,4%	36,4%	18,2%	19,6%	6,2%
Plazo Fijo no ajustable por CER	16.919	29.947	26.334	31.292	41.750	42.798	43.236	77,0%	-12,1%	18,8%	38,2%	1,0%
Plazo Fijo ajustable por CER	-	503	4.825	6.622	4.449	4.269	3.948	-	859,2%	37,2%	-40,4%	-7,5%
Otros	3.972	4.845	5.529	6.099	6.139	6.286	6.404	22,0%	14,1%	10,3%	5,0%	1,9%
CEDROS con CER	19.689	5.253	1.710	33	28	26	26	-73,3%	-67,4%	-98,1%	-21,2%	0,0%
BODEN contabilizado	3.784	1.717	172	60	19	18	3	-54,6%	-90,0%	-65,1%	-95,0%	-83,3%
En Dólares (en millones de dólares)	620	1.692	2.468	3.494	4.872	4.946	4.918	172,9%	45,9%	41,6%	40,8%	-0,6%
Sector Público	8.442	16.190	33.416	34.550	42.574	45.018	44.994	91,8%	106,4%	3,4%	30,2%	-0,1%
En Pesos	7.693	15.587	29.053	32.993	40.764	43.175	43.153	102,6%	86,4%	13,6%	30,8%	-0,1%
En Dólares (en millones de dólares)	214	204	1.468	517	584	599	602	-4,7%	619,6%	-64,8%	16,4%	0,5%



BANCOS ASOCIADOS

◆ BANCO BANEX S.A.	www.banex.com.ar
◆ BANCO C. M. F. S.A.	www.cmfb.com.ar
◆ BANCO COMAFI S.A.	www.comafi.com.ar
◆ BANCO DE CORDOBA S.A.	www.bancor.com.ar
◆ BANCO DE LA PAMPA S.E.M.	www.bancodelapampa.com.ar
◆ BANCO DE SANTIAGO DEL ESTERO S.A.	www.bse.com.ar
◆ BANCO DE SERVICIOS Y TRANSACCIONES S.A.	www.bancost.com.ar
◆ BANCO DE VALORES S.A.	www.bancodevalores.com
◆ BANCO DEL SOL S.A.	www.bancodelsol.com
◆ BANCO DEL TUCUMÁN S.A.	www.bancodeltucuman.com.ar
◆ BANCO FINANSUR S.A.	www.bancofinansur.com.ar
◆ BANCO GALICIA Y BUENOS AIRES S.A.	www.bancogalicia.com.ar
◆ BANCO HIPOTECARIO S.A.	www.hipotecario.com.ar
◆ BANCO INDUSTRIAL S.A.	www.bancoindustrial.com.ar
◆ BANCO JULIO S.A.	www.bancojulio.com.ar
◆ BANCO MACRO S.A.	www.macrobansud.com.ar
◆ BANCO MARIVA S.A.	www.mariva.com.ar
◆ BANCO MERIDIAN S.A.	banco_meridian@grupomeridian.net
◆ BANCO PATAGONIA S.A.	www.bancopatagonia.com.ar
◆ BANCO PIANO S.A.	www.bancopiano.com.ar
◆ BANCO PRIVADO DE INVERSIONES S.A.	www.bancoprivado.com.ar
◆ BANCO REGIONAL DE CUYO S.A.	www.bancoregional.com.ar
◆ BANCO ROELA S.A.	sanmartin@bancoroela.com.ar
◆ BANCO SAENZ S.A.	www.bancosaenz.com.ar
◆ BANCO SUPERVIELLE S.A.	www.supervielle.com.ar
◆ MBA BANCO DE INVERSIONES S.A.	www.mbadirecto.com
◆ NUEVO BANCO BISEL S.A.	www.nuevobancobisel.com.ar
◆ NUEVO BANCO DE LA RIOJA S.A.	www.nblr.com.ar
◆ NUEVO BANCO SUQUIA S.A.	www.bancosuquia.com.ar

PREMIO ANUAL 2007 "Roque Maccarone"

*Se invita a los profesionales dedicados a la investigación académica a participar de la **edición 2007 del Premio Anual ADEBA.***

Este Premio fue instituido en 1975 con el objeto de alentar la investigación sobre distintos aspectos de la realidad económica argentina.

*La edición 2007 tendrá como tema: "**El Financiamiento del Crecimiento y la Inversión**" y el trabajo ganador se hará acreedor a la suma de **\$50.000.***

El jurado del Premio lo integran los Dres. Alfredo Canavese, Eduardo Curia, y Carlos Melconián.

*Las bases para participar podrán ser retiradas en la sede de **ADEBA**, sita en **Tte. Gral. Juan Domingo Perón 564, Piso 6°, Ciudad Autónoma de Buenos Aires**, o bien consultarse en la página web **www.adebaargentina.com.ar**.*

*El plazo para la presentación de los trabajos vence el **30 de marzo de 2007** a las 18 horas.*